

**ТЕХНІЧНІ ВИМОГИ  
ДО АВТОМОБІЛІВ, ЯКІ ДОПУСКАЮТЬСЯ ДО УЧАСТІ У НАЦІОНАЛЬНІЙ СЕРІЇ  
ТАЙМАТТАК «UNITED TIME ATTACK SERIES» 2021 P**

**ЗАГАЛЬНІ ПОЛОЖЕННЯ**

**ВИМОГИ ЩОДО БЕЗПЕКИ ДО АВТОМОБІЛІВ**

Вимоги викладені в цьому підрозділі, **якщо інше не вказано у заліковій групі**, обов'язкові для виконання у всіх класах.

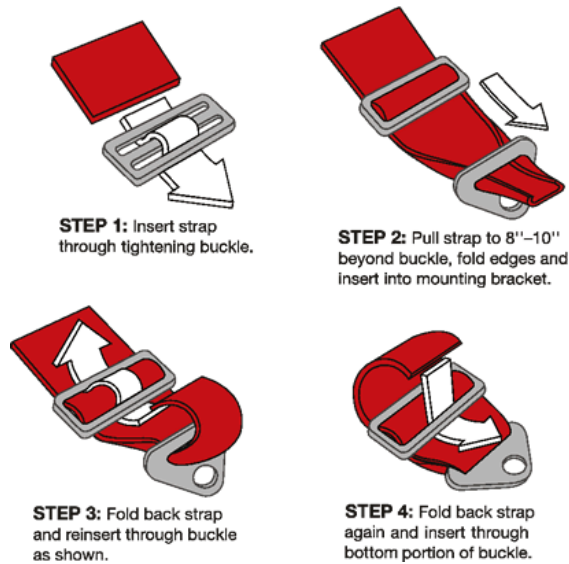
1. Автомобіль повинен бути обладнаний буксирним гаком / провусиною.
2. Всі вузли агрегати автомобіля повинні бути справні і належним чином відрегульовані, витоку паливо мастильних матеріалів не допускаються.
3. Штатна передня панель салону(торпеда), **не повинна бути** демонтована.
4. Поверхні передніх дверей з боку салону повинні бути закриті штатним пластиком, або:
  - панеллю з металевого листа товщиною не менше 0,5 мм;
  - панеллю з композитних матеріалів товщиною не менше 1 мм;
  - іншого полімерного матеріалу товщиною не менше 2 мм.
5. У салоні автомобіля не повинно бути ніяких зайвих і не закріплених предметів.
6. Наявність металевих кромки (в тому числі кромки металевих дірок і отворів з діаметром понад 5 см), за винятком випадків, коли доступ до цих отворів перекритий каркасом безпеки, сидіннями або іншими елементами кузова, і виступаючих гострих предметів конструкції автомобіля в передній частині салону з боку водія (до середньої стійки включно - див. мал..1.1.) заборонено. Якщо такі елементи і кромки присутні, вони повинні бути закриті гумовим ущільнювачем або закриті пластиком із пункту 4



Мал.1.1. Передня частина салону обведена червоним, задня - синім.

7. На автомобілі повинні бути встановлені і функціонувати в режимі ближнього або денного світла або DRL **обидва** передніх (лівий і правий) світлових приладу або LED панель розміром не менше 40 см.
8. Ближнє або DRL світло протягом заїзду потрібно включити.
9. Бокові вікна повинні бути закриті склом, **якщо інше не вказано у заліковій групі**

10. Всі кузовні деталі повинні бути міцно закріплені.
11. Забороняється використовувати відремонтовані після проколу гуму.
12. Рекомендується обладнати автомобіль системою автоматичного пожежогасіння.
13. Заборонено встановлювати паливний бак в салоні автомобіля (в одному об'ємі з водієм).
14. Система випуску відпрацьованих газів, якщо не вказано протилежне, повинна закінчуватися за задньою віссю автомобіля.
15. При цьому вихід відпрацьованих газів з регулюючого клапана турбіни (вестгейта) дозволений в атмосферу, в сторону дорожнього покриття (Гейт "назовні").
16. На всіх автомобілях допускається установка спортивних сидінь з п'ятьма (5) отворами для ременів безпеки. Рекомендується, що б вони задовольняли стандартам FIA 8855/1999 або 8862-2009 (наполегливо рекомендується). Використання сидіння має задовольняти вимогам Статті 253-16 Додатки J до МСК FIA.



17. Якщо встановлене спортивне сидіння не забезпечує правильного положення лямок ременя безпеки (точки 1, 2, 3 на мал.1.2. Повинні щільно прилягати до тіла, а верхній замок розташовуватися за плечем), то використання сидіння без установки багаточкових ременів- **заборонено**.



Мал.1.2

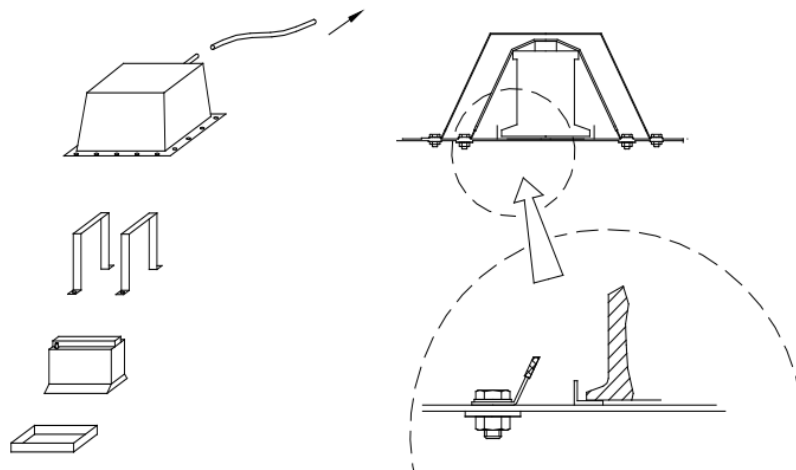
18. Наполегливо рекомендується використовувати сидіння для кільцевих гонок - з «вухами».



19. мал.1.2. Сидіння з «вухами»
20. У зоні можливого торкання шолома пілота каркаса безпеки на каркас повинні бути встановлені і надійно закріплені захисні накладки, відповідні Стандарту FIA 8857-2001 тип А. В місцях, де інші частини тіла водія, який сидить на місці і пристебнутого ремнями безпеки, можуть контактувати з каркасом безпеки, повинна бути передбачена установка захисних накладок з м'якого матеріалу, який не підтримує процес горіння.

### Електрообладнання

21. Дозволяється будь-яка модифікація сполучних проводів (проводка) між будь-якими електронними пристроями автомобіля.
22. Якщо початкове місце розташування акумуляторної батареї змінено, то вона повинна бути повністю закрита електроізолюючим ковпаком. Батарея повинна бути прикріплена до кузова з використанням металевого гнізда і двох металевих хомутів (не менше 5 мм в діаметрі) або металевих пластин (товщина не менше 3 мм, ширина не менше 25 мм) з будь-яким ізоляційним покриттям, прикріплених до основи болтами і гайками ( мал. 1.3). Для кріплення хомутів і пластин повинні бути використані болти діаметром не менше 10 мм, під кожним болтом повинна розміщуватися контршайба товщиною не менше 3 мм, що покриває не менше 20 см<sup>2</sup> площі кузова. Допускається кріплення батареї оригінальними деталями, якщо такі передбачені для кріплення в цьому ж місці (наприклад, для кріплення в багажнику у автомобілів одного модельного ряду).



Мал.1.3.

23. Наполегливо рекомендується, щоб всі встановлювані на автомобіль нештатні / неоригінальні компоненти мали омологацію або сертифікат, що підтверджує можливість їх використання на дорогах загального користування / змаганнях. Встановлюючи деталі без сертифікатів і омологації, **Ви піддасте небезпеці як себе, так і інших учасників.**

### ВИМОГИ З БЕЗПЕКИ ДО ВОДІЇВ

24. Наявність у водія і пасажирів на голові **Застебнути гоночного автомобільного шолома** (закритого або відкритого), шолома для картингу або закритого мотоциклетного шолома обов'язково, якщо інше не обумовлено в розділі «екіпування водія» відповідного класу.
25. Ми рекомендуємо використовувати системи безпеки HANS або hybrid.
26. У всіх класах Наполегливо рекомендується використовувати омоологовану екіпування: Вогнетривкий комбінезон з омоологацією не нижче FIA 8856-2000.  
Рукавички з омоологацією не нижче FIA 8856-2000. Взуття з омоологацією не нижче FIA 8856-2000.  
Шолом з омоологацією не нижче FIA 8856-2000.  
Білизна (майка, шкарпетки, підшоломник, кальсони) задовольняє вимогам FIA 8856-2000.
27. Водій і пасажир повинні бути пристебнуті (обов'язкова наявність оригінальних або спортивних багато точкових ременів безпеки).
28. Водію та пасажирів автомобілів класів заборонено використовувати **шорти і відкрите взуття.**
29. Під час тренувальних і залікових заїздів водії можуть використовувати тільки гоночну трасу і повинні весь час дотримуватися «Правила поведінки на кільцевих гоночних трасах»
30. Якщо автомобіль зупинився на трасі під час змагань і водій не може вивести його з цієї зони, він повинен негайно, але в той же час обережно, **покинути автомобіль і перейти в найближче безпечне місце (як мінімум за пост маршалів).**
31. Покинувши автомобіль, що зупинився на трасі, повертатися в автомобіль до підходу маршалів **ЗАБОРОНЕНО.**
32. Проводити огляд автомобіля і, тим більше його ремонт, на трасі до підходу маршалів або автомобіля безпеки **ЗАБОРОНЕНО.**
33. Відкривати капот під час зупинки на трасі автомобіля до під'їзду автомобіля безпеки або підходу маршалів **ЗАБОРОНЕНО.**
34. Роботи з автомобілем можуть проводитися тільки в сервіс парку.
35. Заправка автомобіля паливом в передстартовій зоні **ЗАБОРОНЕНО!**
36. При перших ознаках загоряння водій зобов'язаний негайно зупинити і покинути автомобіль, віддалившись від нього на максимально можливу відстань. Гасити автомобіль самостійно **ЗАБОРОНЕНО.**

1.1. До участі у змаганні допускаються серійні легкові автомобілі, які мають свідоцтво про реєстрацію або технічний паспорт ФАУ, відповідають вимогам даного Додатку.

1.2. Автомобілі можуть брати участь у змаганні в таких залікових групах:

Залікова група	Робочий об'єм двигуна	Потужність ДВС до	Електричн і автомобілі	Тип приводу
<b>GT180</b>	до 3500 куб. см	<182 к.с.	120 kWt	Моно
<b>GT300</b>	до 3500 куб. см	<302 к.с.	250 kWt	Моно
<b>2WD</b>	до 9000 куб. см..		416 kWt	Моно
<b>AWD light</b>	до 8000 куб. см.	<422 к.с.	375 kWt	Повний
<b>PROSPORT</b>	до 9000 куб. см.		450 kWt	Моно
<b>AWD</b>	до 9000 куб. см.		450 kWt	Повний
<b>SUPERSPORT</b>	до 9000 куб. см.		450 kWt	Моно \ Повний

Визначення потужності двигуна відбувається за характеристиками МОДЕЛІ двигуна, згідно даних виробника.

1.3. Еквівалентний робочий об'єм бензинового двигуна обладнаного системою наддуву враховується з коефіцієнтом 1.4, компресору 1.3. Роторні бензинові двигуни враховуються з коефіцієнтом 1.5. Еквівалентний робочий об'єм дизельного двигуна без системи наддуву враховується з коефіцієнтом 0.9, обладнаного системою наддуву враховується з коефіцієнтом 1.2, обладнаного системою безпосереднього впорскування палива (типу CRDI та ін.) враховується з коефіцієнтом 1.0. Еквівалентний робочий об'єм двигуна електричних і гібридних автомобілів визначається відповідно таблиці п 1.2.

При використанні в якості палива газової суміші ПЕРЕОБЛАДНАННЯ повинно бути зареєстровано в свідоцтві про державну реєстрацію транспортного засобу або мати сертифікат відповідності на обладнання та роботи по переобладнанню.

1.4. Електричні або гібридні автомобілі можуть виступати у всіх залікових групах. Визначення залікової групи, електричних і гібридних автомобілів, буде вважатися згідно технічних характеристик заводу виробника по двигуну і типу приводу.

1.5. Відповідність автомобілю до залікової групи визначається цим регламентом, або за рішенням Директора змагання (базуючись на висновках технічної інспекції ). Результатом може стати рішення щодо заборони на участь автомобілю у змаганні, або переводу до іншої залікової групи.

**ДВИГУН:**

1. **Забороняється** встановлювати двигун з інших марок авто.
2. **Забороняється** заміна систем наддуву.
3. Якщо двигун серійно не встановлювався на дану модель авто, обов'язкове обмеження максимального внутрішнього діаметру дросельної заслінки не більше 60 мм. При використанні двох і більше дроселів 40 мм для кожного.
4. Система запалення: вільна.
5. **Дозволяється** встановлення системи зрошення інтеркулера (рідина на водній основі).
6. **Дозволяється** використання високооктанового палива та додавання спеціальних присадок.
7. **Дозволяється** модифікація піддону картера, встановлення масляного «акумулятора».
8. Система охолодження та її елементи: вільні при збереженні принципу і місця розташування радіатора.
9. Діаметр циліндра та хід поршня не обмежені.
10. Система живлення: вільна. Допускається заміна паливного насоса на насос іншої конструкції, встановлення спортивних паливних баків (з відповідним сертифікатом) та зміна розташування трубопроводів.
11. **Дозволяється** використання систем впорскування будь якої суміші спирту, газу в усіх залікових групах.
12. Система впуску: вільна
13. Вихлопна система: вільна, але повинна закінчуватись за задньою віссю. Гучність не повинна перевищувати 105 дБ.

**ТРАНСМІСІЯ:****Дозволяється:**

1. Передаточні числа КПП і головної передачі – вільні.
2. Тип приводу, повинен бути збережений оригінальний.
3. Корпус КПП – стандартний, або від аналогічної моделі (тільки серед серійно встановлюваних на конвеєрі).
4. Встановлення самоблокуючого диференціалу
5. Заміна зчеплення.
6. Піввісі, вали, шарніри та приводи вільні, але повинні мати штатне розташування передбачене заводом виробником.
7. Послідовне перемикання передач встановлене заводом виробником (приклад DSG, SST, ...)
8. Заміна КПП на КПП від аналогічної моделі (тільки серед серійно встановлюваних на конвеєрі).
9. Привід перемикання КПП не обмежений, але зміна типу вибору передач на послідовне (секвентальні КПП) заборонено.

**ПІДВІСКА ТА КЕРМОВЕ УПРАВЛІННЯ**

1. Стандартний тип та штатне розташування деталей і вузлів кермового управління (передбачене заводом виробником). Можлива зміна типу підсилювача керма (з гідро на електро, та навпаки) чи встановлення підсилювача додатково. Зміни типу, конструкції або точок кріплення системи кермового управління, дозволена лише при наявності сертифікації, або схвалена виробником.

- Установка додаткових реактивних тяг задньої підвіски. **Дозволяється** заміна тяги «Панара» на «паралелограм Уатта».
- Дозволяється** зміна, зняття оригінальних і установка додаткових стабілізаторів поперечної стійкості.
- Забороняється** установка додаткових амортизаторів та кронштейнів їхнього кріплення.

#### Гальмівна система

- Застосування деталей і вузлів гальм вільне, але повинно мати тип та штатне розташування передбачене заводом виробником. Зміни типу, конструкції або точок кріплення системи гальмування, дозволена лише при наявності сертифікації, або схвалена виробником.
- Використання «гідроручника» та зміна системи керування виконавчими механізмами. Гідроциліндр та важіль приводу – довільні, за умови, що вони розташовуються на тому ж самому місці або поряд, де і оригінальне ручне гальмо.

#### **Дозволяється**

- ДОЗВОЛЯЄТЬСЯ:** Видалення вакуумного підсилювача з заміною його адаптером.
- Заміна стандартного головного циліндру на «тандем» (за умови їх сертифікації)

#### КОЛЕСА ТА ГУМА

#### **Дозволяється:**

Залікова група	Максимальна ширина протектору (згідно бокового напису на гумі)	Мінімальний показник Treadwear/UTQG (згідно маркування на шині)
<b>«GT180»</b>	<b>225 мм</b>	<b>230 включно і більше</b>
Гума лише із таблиці нижче або гума із позначкою TB 230 і більше згідно бокового напису		
Federal	RS-R , RS RR, PRO, SS	
Avan	AD08r , 08 RS	
Race GC	<b>GC 01 TD , GC 01 TW, RGC02 TD, RGC02 TW, RGC02 FW</b>	
Extreme	VR1	
Toyo	R1R	
Hankook	RS3, RS4	
Primmax	Lightning M (treadwear 140,180) Primmax Monzatta	
Maxxis	<b>VR1</b>	
Zestino	<b>GREEDGE 07RS</b>	
Nankang	<b>NS2R</b>	

- Змінювати болти кріплення колеса на шпильки, при цьому кількість та діаметр шпильок може бути збільшено.
- Збільшення посадкового діаметра колісного диска не більше ніж на 2 дюйми, відносно максимального розміру, передбаченого виготовлювачем для даної моделі.
- Запасні колеса не обов'язкові, допускається не більше двох та повинні бути надійно зафіксовані.

**Забороняється:**

- розширення колії більше ніж на 40 мм від вказаної виробником авто.
- Застосування шин типу «докатка», трейлерних та коліс для сільгосптехніки, та таких, що мають відшарування протектора й ушкодження каркаса. та залишком протектора не менше 1.6мм (згідно ПДР).
- Застосування шипів.

**Кузов**

**Дозволяється:**

- Замінити на альтернативні або деталі з іншого матеріалу капоту, заднього капоту, передні крила. Панелі кузова, двері мають бути стандартні, які встановлювались заводом виробником.
- Встановлення з'ємних розпірок, закріплених за допомогою інструментів.
- Підсилення будь яких деталей деталями, що повторюють форму тої деталі яку підсилюють і щільно прилягають до неї по всій поверхні.
- Можлива заміна оригінальної оптики на альтернативну. Обов'язкова наявність сигналів повороту, гальм, габаритів, в передній оптиці ближнє світло.
- Матеріал бамперів та декоративної решітки радіатора може бути змінений та бути безпечним при контакті з третіми особами.
- Використання термоізолюючих матеріалів в підкапотному просторі.
- Верхня частина комплектного колеса не повинна виходити за кузов
- Зміна місця розташування буксирувального крюка. Місце кріплення повинне бути обов'язково помічене стрілкою яскравого кольору (червоний, помаранчевий, жовтий, білий).
- Заміна оригінальних дзеркал на альтернативні.
- Демонтаж кузовних елементів аеродинаміки (спойлера, декоративних накладок бампера та інших).

**Салон**

**Дозволяється:**

- Встановлювати стандартні сидіння з іншої моделі автомобіля, за умови збереження оригінальних салазок та кронштейнів кріплення до кузову. Інші варіанти кріплення повинні бути безпечними, що має затвердити Технічний Комісар.
- Встановлювати спортивні передні сидіння типу "ківш, але які на думку технічного комісару, знаходяться у справному стані, кронштейни їхнього кріплення відповідають вимогам ст. 253 додатка «J» МСК, та встановлені спортивні багатоточкові ремені безпеки.
- Змінювати але не видаляти кожух рульової колонки.
- Вилучати задні сидіння (подушки та спинки) з елементами кріплення.
- Застосування накладок до педалей, подовження та зміна форми важелів КПП та ручного гальма.
- Змінювати, але не вилучати, матеріал оббивки салону.
- Вилучати оббивку багажника.
- Зміна ручок скло підйомників та встановлення електро склопідйомників. В будь якому випадку механізми скло підйомників та замикання передніх дверей повинні бути в робочому стані.



- Кермове колесо повинно бути оригінальне закріплене конструктивно заводським способом без перехідників, або сертифіковане з перехідником, та мати замкнуту форму.
- Ручне гальмо може бути обладнане пристроєм миттєвої розфіксації.
- Виняток автомобілі обладнані сертифікованим каркасом безпеки, можуть приймати участь не виконуючі дані вимоги

#### ЕЛЕКТРОУСТАТКУВАННЯ

##### Дозволяється:

- Зміна оригінальних і установка додаткових елементів електроустаткування.
- Встановлення будь-яких інших допоміжних індикаторів на панелі приладів.
- Зміна стартеру, генератора при збереженні їхнього місця розташування та конструкції.
- Вимикач електрообладнання (маси), що знаходиться у зоні швидкого доступу водія.
- Зміна місця розташування АКБ дозволена

#### ОБЛАДНАННЯ БЕЗПЕКИ

Кожен автомобіль повинен бути укомплектований:

- Вогнегасниками з сумарною масою заряду не менш 2х кг. Наявність вогнегасника з строком необхідного планового обслуговування, що настав – не допускається. Кріплення вогнегасника повинно знаходитись у швидко доступному місці та бути надійно пристосовано до кузова автомобіля (витримувати навантаження не менше 25G).

#### ЕКІПІРУВАННЯ

##### Рекомендується:

- Застосування ременів безпеки, що складаються з двох плечових і одного поясного ременя та мають що найменше три точки кріплення до кузова. Допускається застосування тільки ременів, що мають сертифікацію ЄС (знак «Є» з цифрою в колі) або ременів, що відповідають стандартам ФІА:8853 – 1985, 8854 – 1991, 8853 – 1998, 8854 – 1998.
- Застосування комбінезонів із дійсною або простроченою омологацією або комбінезонів для картингу (які відповідають стандарту CIK FIA).
- Застосування спортивного взуття, рукавичок, підшоломників та білизни.

##### Обов'язково:

- захисні автомобільні або мотоциклетні шоломи, ті які визнані ФІА або що мають сертифікацію ЄС (знак «Е» із цифрою в колі). Дозволяється використання шоломів British Standard Intuition BS 6685 тип А.
- Взуття закритого типу. Заборонено відкриті частини ніг.

## GT 300

У заліковій групі заборонена участь автомобілям марки Lotus та моделям: Opel Speedster, Alfa Romeo 4c

**Двигун:**

1. **Забороняється** встановлювати двигун з інших марок авто.
2. Виняток Автомобілі в яких змінено роторний двигун, можуть приймати участь в заліковій групі але він не перевищує параметри потужності залікової групи
3. Дозволяється заміна систем наддуву на інші.
4. Забороняється встановлювати системи бітурбо, твінтурбо, та системи комбінованого наддуву (турбіна та компресор) якщо такі системи не встановлювались заводом виробником на становлений тип двигуну.
5. Забороняється встановлювати додатково компресор.
6. **Дозволяється** встановлення системи наддуву на двигуни з об'ємом не більше 2001 см<sup>3</sup> на які серійно не встановлювались.
7. Система запалення: вільна.
8. **Дозволяється** встановлення системи зрошення інтеркулера (рідина на водній основі).
9. **Дозволяється** використання високооктанового палива та додавання спеціальних присадок.
10. **Дозволяється** модифікація піддону картера, встановлення масляного «акумулятора».
11. Система охолодження та її елементи: вільні при збереженні принципу і місця розташування радіатора для
12. Діаметр циліндра та хід поршня не обмежені.
13. Система живлення: вільна. Допускається заміна паливного насоса на насос іншої конструкції, встановлення спортивних паливних баків (з відповідним сертифікатом) та зміна розташування трубопроводів.
14. **Дозволяється** використання систем впорскування будь якої суміші спирту, газу в усіх залікових групах
15. Система впуску: вільна
16. Система вихлопу повинна закінчуватись за задньою віссю.

**ТРАНСМІСІЯ:**

1. У залікових групах **Дозволяється**:
2. Передаточні числа КПП і головної передачі – вільні.
3. Тип приводу, повинен бути збережений оригінальний.
4. Корпус КПП – стандартний, або від аналогічної моделі (тільки серед серійно встановлюваних на конвеєрі).
5. Встановлення самоблокуючого диференціалу
6. Заміна зчеплення.
7. Піввісі, вали, шарніри та приводи вільні, але повинні мати штатне розташування передбачене заводом виробником.
8. Послідовне перемикання передач встановлене заводом виробником( приклад DSG, SST)
9. Можлива заміна КПП на КПП від аналогічної моделі (тільки серед серійно встановлюваних на конвеєрі).
10. **Привід перемикання КПП не обмежений, але зміна типу вибору передач на послідовне (секвентальні КПП) заборонено.**

### ПІДВІСКА ТА КЕРМОВЕ УПРАВЛІННЯ

- Стандартний тип та штатне розташування деталей і вузлів кермового управління(передбачене заводом виробником). Можлива зміна типу підсилювача керма (з гідро на електро, та навпаки) чи встановлення підсилювача додатково. Зміни типу, конструкції або точок кріплення системи кермового управління, дозволена лише при наявності сертифікації, або схвалена виробником.
- Установка додаткових реактивних тяг задньої підвіски. **Дозволяється** заміна тяги «Панара» на «паралелограм Уатта».
- Дозволяється Зміна, зняття оригінальних і установка додаткових стабілізаторів поперечної стійкості.

**Забороняється** установка додаткових амортизаторів та кронштейнів їхнього кріплення.

### ГАЛЬМІВНА СИСТЕМА

- Застосування деталей і вузлів гальм вільне, але повинно мати тип та штатне розташування передбачене заводом виробником. Зміни типу, конструкції або точок кріплення системи гальмування, дозволена лише при наявності сертифікації, або схвалена виробником.
- Використання «гідроручника» та зміна системи керування виконавчими механізмами. Гідроциліндр та важіль приводу – довільні, за умови, що вони розташовуються на тому ж самому місці або поряд, де і оригінальне ручне гальмо.

**ДОЗВОЛЯЄТЬСЯ:**

- Видалення вакуумного підсилювача з заміною його адаптером.
- Заміна стандартного головного циліндру на «тандем» (за умови їх сертифікації)

### КОЛЕСА ТА ГУМА

**Дозволяється:**

- Змінювати болти кріплення колеса на шпильки, при цьому кількість та діаметр шпильок може бути зменшено чи збільшено.
- Збільшення посадкового діаметра колісного диска не більше ніж на 2 дюйми, відносно максимального розміру, передбаченого виготовлювачем для даної моделі.
- Запасні колеса не обов'язкові, допускається не більше двох та повинні бути надійно зафіксовані.
- **Забороняється:**
- Застосування шин типу «докатка», трейлерних та коліс для сільгосптехніки, та таких, що мають відшарування протектора й ушкодження каркаса.
- Застосування шипів

Залікова група	Максимальна ширина протектору (згідно бокового напису на гумі)	Мінімальний показник Treadwear/UTQG згідно бокового напису на гумі
«GT300»	255 мм	<b>140 і більше</b>
Гума лише із таблиці нижче або гума із позначкою ТВ 140 і більше згідно бокового напису		
Race GC	<b>GC 01 TD , GC 01 TW, RGC02 TD, RGC02 TW, RGC02 FW</b>	
Extreme	VR1	
Extreme	VR2	R7A

## Кузов

### Дозволяється:

- Панелі кузова, двері мають бути стандартні, які встановлювались заводом виробником. Капот, задній капот, передні крила, можна замінити на альтернативні або деталі з іншого матеріалу.
- Встановлення з'єднаних розпірок, закріплених за допомогою інструментів. **Дозволяється** підсилення будь яких деталей деталями, що повторюють форму тої деталі яку підсилюють і щільно прилягають до неї по всій поверхні.
- Можлива заміна оригінальної оптики на альтернативну. Обов'язкова наявність сигналів повороту, гальм, габаритів, в передній оптиці ближнє світло.
- Матеріал бамперів та декоративної решітки радіатора може бути змінений та бути безпечним при контакті з третіми особами.
- Використання термоізолюючих матеріалів в підкапотному просторі.
- Верхня частина комплектного колеса не повинна виходити за кузов
- Зміна місця розташування буксирувального крюка. Місце кріплення повинне бути обов'язково помічене стрілкою яскравого кольору (червоний, помаранчевий, жовтий, білий).
- Заміна оригінальних дзеркал на альтернативні.
- Демонтаж кузовних елементів аеродинаміки (спойлера, декоративних накладок бампера та інших).

## Салон

### Дозволяється:

- Встановлювати стандартні сидіння з іншої моделі автомобіля, за умов збереження оригінальних салазок та кронштейнів кріплення до кузова. Інші варіанти кріплення повинні бути безпечними, що має затвердити Технічний Комісар.
- Встановлювати спортивні передні сидіння типу "ківш, але які на думку технічного комісару, знаходяться у справному стані, кронштейни їхнього кріплення відповідають вимогам ст. 253 додатка «J» МСК, та встановлені спортивні багатоточкові ремені безпеки.
- Встановлення в салоні автомобіля захисної дуги з фіксацією за допомогою зварювання або інструменту.
- Змінювати але не видаляти кожух рульової колонки.
- Вилучати задні сидіння (подушки та спинки) з елементами кріплення.
- Застосування накладок до педалей, подовження та зміна форми важелів КПП та ручного гальма.
- Змінювати, але не вилучати, матеріал оббивки салону.
- Вилучати оббивку багажника.
- Зміна ручок скло підйомників та встановлення електро склопідйомників. В будь якому випадку механізми скло підйомників та замикання передніх дверей повинні бути в робочому стані.
- Кермове колесо повинно бути оригінальне закріплене конструктивно заводським способом без перехідників, або сертифіковане з перехідником, та мати замкнуту форму.
- Ручне гальмо може бути обладнане пристроєм миттєвої розфіксації.
- Виняток автомобілі обладнані сертифікованим каркасом безпеки, можуть приймати участь не виконуючі дані вимоги

## ЕЛЕКТРОУСТАТКУВАННЯ

### Дозволяється:

- Зміна оригінальних і установка додаткових елементів електроустаткування.
- Встановлення будь-яких інших допоміжних індикаторів на панелі приладів.
- Зміна стартеру, генератора при збереженні їхнього місця розташування та конструкції.
- Вимикач електрообладнання (маси), що знаходиться у зоні швидкого доступу водія.
- Зміна місця розташування АКБ дозволена

### ОБЛАДНАННЯ БЕЗПЕКИ

- Кожен автомобіль повинен бути укомплектований:
- Вогнегасниками з сумарною масою заряду не менш 2х кг. Наявність вогнегасника з строком необхідного планового обслуговування, що настав – не допускається. Кріплення вогнегасника повинно знаходитись у швидко доступному місці та бути надійно пристосовано до кузова автомобіля.

## Екіпування

### Рекомендується:

- Застосування ременів безпеки, що складаються з двох плечових і одного поясного ременя та мають що найменше три точки кріплення до кузова. Допускається застосування тільки ременів, що мають сертифікацію ЄС (знак «Є» з цифрою в колі) або ременів, що відповідають стандартам ФІА:8853 – 1985, 8854 – 1991, 8853 – 1998, 8854 – 1998.
- Застосування комбінезонів із дійсною або простроченою омологацією або комбінезонів для картингу (які відповідають стандарту CIKFIA).
- Застосування спортивного взуття, рукавичок, підшоломників та білизни.
- Обов'язково:  
дорожні захисні автомобільні або мотоциклетні шоломи, рекомендовані ті які визнані ФІА або що мають сертифікацію ЄС (знак «Е» із цифрою в колі).

**Дозволяється** використання шоломів British Standard Intuition BS 6685 тип А (відповідно до вимог «УСТАТКУВАННЯ І ВИМОГ БЕЗПЕКИ» від 03.03.1800 р).

- Обов'язково взуття закритого типу. Заборонені відкриті частини ніг.

**ЗАГАЛЬНІ ПОЛОЖЕННЯ:**

До участі у класі не допускаються серійні легкові автомобілі марки Porsche GT2, GT3, GT4, Spyder та RS. Будь які авто McLaren та Ferrari 458, 488

**ДВИГУН:**

1. **Дозволяється** заміна систем наддуву, що встановлювались серійно на модельний ряд
2. Система запалення: вільна.
3. **Дозволяється** встановлення системи зрошення інтеркулера (рідина на водній основі).
4. **Дозволяється** використання високооктанового палива та додавання спеціальних присадок.
5. **Дозволяється** модифікація піддону картера, встановлення масляного «акумулятора».
6. Система охолодження та її елементи: вільні при збереженні принципу і місця розташування радіатора для
7. Діаметр циліндра та хід поршня не обмежені.
8. Система живлення: вільна. Допускається заміна паливного насоса на насос іншої конструкції, встановлення спортивних паливних баків (з відповідним сертифікатом) та зміна розташування трубопроводів.
9. **Дозволяється** використання систем впорскування будь якої суміші спирту, газу в усіх залікових групах . За умови встановлення баку із сумішшю згідно норм безпеки із фільтрацію парів суміші на вулицю.
10. Система впуску: вільна
11. Система вихлопу повинна закінчуватись за задньою віссю.

**ТРАНСМІСІЯ:**

1. У залікових групах **Дозволяється**:
2. Передаточні числа КПП і головної передачі – вільні.
3. Тип приводу, повинен бути збережений оригінальний.
4. Корпус КПП – стандартний, або від аналогічної моделі (тільки серед серійно встановлюваних на конвеєрі).
5. Встановлення самоблокуючого диференціалу
6. Заміна зчеплення.
7. Піввісі, вали, шарніри та приводи вільні, але повинні мати штатне розташування передбачене заводом виробником.
8. Послідовне перемикання передач встановлене заводом виробником( приклад DSG, SST)
9. Можлива заміна КПП на КПП від аналогічної моделі (тільки серед серійно встановлюваних на конвеєрі).
10. Привід перемикання КПП не обмежений, але послідовне перемикання передач (секвентальні КПП) заборонено.

### ПІДВІСКА ТА КЕРМОВЕ УПРАВЛІННЯ

- Стандартний тип та штатне розташування деталей і вузлів кермового управління(передбачене заводом виробником). Можлива зміна типу підсилювача керма (з гідро на електро, та навпаки) чи встановлення підсилювача додатково. Зміни типу, конструкції або точок кріплення системи кермового управління, дозволена лише при наявності сертифікації, або схвалена виробником.
- Установка додаткових реактивних тяг задньої підвіски. **Дозволяється** заміна тяги «Панара» на «паралелограм Уатта».
- Дозволяється Зміна, зняття оригінальних і установка додаткових стабілізаторів поперечної стійкості.
- **Забороняється** установка додаткових амортизаторів та кронштейнів їхнього кріплення.

### ГАЛЬМІВНА СИСТЕМА

- Застосування деталей і вузлів гальм вільне, але повинно мати тип та штатне розташування передбачене заводом виробником. Зміни типу, конструкції або точок кріплення системи гальмування, дозволена лише при наявності сертифікації, або схвалена виробником.
- Використання «гідроручника» та зміна системи керування виконавчими механізмами. Гідроциліндр та важіль приводу – довільні, за умови, що вони розташовуються на тому ж самому місці або поряд, де і оригінальне ручне гальмо.
- **ДОЗВОЛЯЄТЬСЯ:** Видалення вакуумного підсилювача з заміною його адаптером.
- Заміна стандартного головного циліндру на «тандем» (за умови їх сертифікації)

### КОЛЕСА ТА ГУМА

#### **Дозволяється:**

- Змінювати болти кріплення колеса на шпильки, при цьому кількість та діаметр шпильок може бути зменшено чи збільшено.
- Збільшення посадкового діаметра колісного диска не більше ніж на 2 дюйми, відносно максимального розміру, передбаченого виготовлювачем для даної моделі.
- Запасні колеса не обов'язкові, допускається не більше двох та повинні бути надійно зафіксовані.

Залікова група	Максимальна ширина протектору (згідно бокового напису на гумі)	Мінімальний показник Treadwear/UTQG згідно бокового напису на гумі
«2WD»	345 мм	140 і більше
Дозволяється гума із таблиці нижче		
Race GC	GC 01 TD GC 01 TW RGC02 TD RGC02 TW RGC02 FW	
<b>Extreme</b>	Vr1 , Vr2 (R5-R6-R7A)	
Nankang	NS2R	

**Забороняється:**

- Застосування шин типу «докатка», трейлерних та коліс для сільгосптехніки, та таких, що мають відшарування протектора й ушкодження каркаса та залишком протектора не менше 1.6мм (згідно ПДР) Застосування шипів.

**Кузов**

**Дозволяється:**

- Панелі кузова, двері мають бути стандартні, які встановлювались заводом виробником. Капот, задній капот, передні крила, можна замінити на альтернативні або деталі з іншого матеріалу.
- Встановлення з'ємних розпірок, закріплених за допомогою інструментів. **Дозволяється** підсилення будь яких деталей деталями, що повторюють форму тої деталі яку підсилюють і щільно прилягають до неї по всій поверхні.
- Можлива заміна оригінальної оптики на альтернативну. Обов'язкова наявність сигналів повороту, гальм, габаритів, в передній оптиці ближнє світло.
- Матеріал бамперів та декоративної решітки радіатора може бути змінений та бути безпечним при контакті з третіми особами.
- Використання термоізолюючих матеріалів в підкапотному просторі.
- Верхня частина комплектного колеса не повинна виходити за кузов
- Зміна місця розташування буксирувального крюка. Місце кріплення повинне бути обов'язково помічене стрілкою яскравого кольору (червоний, помаранчевий, жовтий, білий).
- Заміна оригінальних дзеркал на альтернативні.
- Демонтаж кузовних елементів аеродинаміки (спойлера, декоративних накладок бампера та інших).

**Салон**

**Дозволяється:**

1. Встановлювати стандартні сидіння з іншої моделі автомобіля, за умов збереження оригінальних салазок та кронштейнів кріплення до кузова. Інші варіанти кріплення повинні бути безпечними, що має затвердити Технічний Комісар.
2. Встановлювати спортивні передні сидіння типу "ківш, але які на думку технічного комісару, знаходяться у справному стані, кронштейни їхнього кріплення відповідають вимогам ст. 253 додатка «J» МСК, та встановлені спортивні багатоточкові ремені безпеки.
3. Встановлення в салоні автомобіля захисної дуги з фіксацією за допомогою зварювання або інструменту.
4. Змінювати але не видаляти кожух рульової колонки.
5. Вилучати задні сидіння (подушки та спинки) з елементами кріплення.
6. Застосування накладок до педалей, подовження та зміна форми важелів КПП та ручного гальма.
7. Змінювати, але не вилучати, матеріал оббивки салону.
8. Вилучати оббивку багажника.
9. Зміна ручок скло підйомників та встановлення електро склопідйомників. В будь якому випадку механізми скло підйомників та замикання передніх дверей повинні бути в робочому стані.



10. Кермове колесо повинно бути оригінальне закріплене конструктивно заводським способом без перехідників, або сертифіковане з перехідником, та мати замкнуту форму.
11. Ручне гальмо може бути обладнане пристроєм миттєвої розфіксації.
12. Виняток автомобілі обладнані сертифікованим каркасом безпеки, можуть приймати участь не виконуючі дані вимоги

#### **ЕЛЕКТРОУСТАТКУВАННЯ**

##### **Дозволяється:**

1. Зміна оригінальних і установка додаткових елементів електроустаткування.
2. Встановлення будь-яких інших допоміжних індикаторів на панелі приладів.
3. Зміна стартеру, генератора при збереженні їхнього місця розташування та конструкції.
4. Вимикач електрообладнання (маси), що знаходиться у зоні швидкого доступу водія.
5. Зміна місця розташування АКБ дозволена

#### **ОБЛАДНАННЯ БЕЗПЕКИ**

Кожен автомобіль повинен бути укомплектований:

Вогнегасниками з сумарною масою заряду не менш 2х кг. Наявність вогнегасника з строком необхідного планового обслуговування, що настав – не допускається. Кріплення вогнегасника повинно знаходитись у швидко доступному місці та бути надійно пристосовано до кузова автомобіля. Для залікових груп «PROSPORT» та «SUPERSPORT» рекомендована система пожежогасіння (відповідно до вимог п.7 Ст.253 Додатка "J" до МСК ФІА.).

#### **ЕКІПРУВАННЯ**

Рекомендується:

- Застосування ременів безпеки, що складаються з двох плечових і одного поясного ремня та мають що найменше три точки кріплення до кузова. Допускається застосування тільки ременів, що мають сертифікацію ЄС (знак «Є» з цифрою в колі) або ременів, що відповідають стандартам ФІА:8853 – 1985, 8854 – 1991, 8853 – 1998, 8854 – 1998.
- Застосування комбінезонів із дійсною або простроченою омологацією або комбінезонів для картингу (які відповідають стандарту CIKFIA).
- Застосування спортивного взуття, рукавичок, підшоломників та білизни.
- Обов'язково:  
дорожні захисні автомобільні або мотоциклетні шоломи, рекомендовані ті які визнані ФІА або що мають сертифікацію ЄС (знак «Е» із цифрою в колі). **Дозволяється** використання шоломів British Standart Intuition BS 6685 тип А (відповідно до вимог «УСТАТКУВАННЯ І ВИМОГ БЕЗПЕКИ» від 03.03.1800 р).

## AWD light

**Двигун:**

1. **Забороняється** встановлювати двигун який серійно не встановлювався на модельний ряд свого року.
2. **Забороняється** встановлювати двигун з інших марок авто. Та авто з потужністю більше 420 к.с. згідно технічних даних заводом виробником.
3. **Дозволяється** заміна турбіни систем наддуву (турбонагнітача або компресора) лише на ті які серійно встановлені були на цей модельний ряд. В цій заліковій групі на автомобілях Mitsubishi Lancer Evolution 7-8-9 генерацій заборонено встановлювати турбіни від моделі Evolution 10 генерації або змінювати турбіни на моделі: FQ, Mhi, Hta ,Owen та заборонені корпуси без ідентифікації.
4. **Дозволяється** на Evolution 10 встановлювати лише заводські турбіни від моделі Evolution 10 генерації (MR, GSR,RS). заборонені корпуси без ідентифікації.
5. Для автомобілів Subaru GT, WRX, STI та Forester дозволене використання оригінальних турбін від Subaru WRX STI різних років та модифікацій
6. Заборонена **Модернізація крильчатки турбін, та використання гібридів турбін**
7. Система запалення: вільна.
8. **Дозволяється** встановлення системи зрошення інтеркулера (рідина на водній основі).
9. **Дозволяється** використання високооктанового палива та додавання спеціальних присадок.
10. **Заборонено спорт паливо із октаном 102 і більше**
11. **Заборонено вміст спирту у паливі більш ніж 30%**
12. **Дозволяється** модифікація піддону картера, встановлення масляного «акумулятора».
13. Система охолодження та її елементи: вільні при збереженні принципу і місця розташування радіатора для
14. Діаметр циліндра та хід поршня не обмежені.
15. Система живлення: вільна. Допускається заміна паливного насоса на насос іншої конструкції, встановлення спортивних паливних баків (з відповідним сертифікатом) та зміна розташування трубопроводів.
16. **Забороняється встановлювати паливні форсунки із характеристиками більшими ніж встановлював завод виробник.**
17. **Забороняється** використання систем впорскування будь якої суміші спирту, газу.
18. Система впуску: вільна
19. Система вихлопу повинна закінчуватись за задньою віссю.
20. Заборонена реалізація системи - ALS

**ТРАНСМІСІЯ:****Дозволяється:**

1. Передаточні числа КПП і головної передачі – вільні.
2. Тип приводу, повинен бути збережений оригінальний.
3. Корпус КПП – стандартний, або від аналогічної моделі (тільки серед серійно встановлюваних на конвеєрі).
4. Встановлення самоблокуючого диференціалу
5. Заміна зчеплення.
6. Піввісі, вали, шарніри та приводи вільні, але повинні мати штатне розташування передбачене заводом виробником.

7. Послідовне перемикання передач встановлене заводом виробником( приклад DSG, SST)
8. Можлива заміна КПП на КПП від аналогічної моделі (тільки серед серійно встановлюваних на конвеєрі).
9. Привід перемикання КПП не обмежений, але зміна типу вибору передач на послідовне (секвентальні КПП) заборонено.

#### ПІДВІСКА ТА КЕРМОВЕ УПРАВЛІННЯ

- Стандартний тип та штатне розташування деталей і вузлів кермового управління(передбачене заводом виробником). Можлива зміна типу підсилювача керма (з гідро на електро, та навпаки) чи встановлення підсилювача додатково. Зміни типу, конструкції або точок кріплення системи кермового управління, дозволена лише при наявності сертифікації, або схвалена виробником.
- Установка додаткових реактивних тяг задньої підвіски. **Дозволяється** заміна тяги «Панара» на «паралелограм Уатта».
- Дозволяється Зміна, зняття оригінальних і установка додаткових стабілізаторів поперечної стійкості.
- **Забороняється** установка додаткових амортизаторів та кронштейнів їхнього кріплення.
- Заміна конструкції важелів або підрамника заборонена

#### ГАЛЬМІВНА СИСТЕМА

- Застосування деталей і вузлів гальм вільне, але повинно мати тип та штатне розташування передбачене заводом виробником. Зміни типу, конструкції або точок кріплення системи гальмування, дозволена лише при наявності сертифікації, або схвалена виробником.
- Використання «гідроручника» та зміна системи керування виконавчими механізмами. Гідроциліндр та важіль приводу – довільні, за умови, що вони розташовуються на тому ж самому місці або поряд, де і оригінальне ручне гальмо.

**ДОЗВОЛЯЄТЬСЯ:** Видалення вакуумного підсилювача з заміною його адаптером.  
Заміна стандартного головного циліндру на «тандем» (за умови їх сертифікації)

#### КОЛЕСА ТА ГУМА

**Дозволяється:**

Змінювати болти кріплення колеса на шпильки, при цьому кількість та діаметр шпильок може бути зменшено чи збільшено.

Збільшення посадкового діаметра колісного диска не більше ніж на 2 дюйми, відносно максимального розміру, передбаченого виготовлювачем для даної моделі.

Запасні колеса не обов'язкові, допускається не більше двох та повинні бути надійно зафіксовані.

**Забороняється:**

розширення колії більше ніж на 40 мм від вказаної виробником авто.

**Дозволяється:**

Залікова група	Максимальна ширина протектору (згідно бокового напису на гумі)	Мінімальний показник Treadwear/UTQG згідно бокового напису на гумі
«AWD Light»	255 мм	230 і більше
Гума лише із таблиці нижче або гума із позначкою ТВ 230 і більше згідно бокового напису Виняток для автомобілів які за потужністю та доопрацюванням можуть приймати участь у класі AWD light але мають гуму ширшу за 255 – дозволити ширину гуми заводського розміру за умови повністю зібраного салону, усіх оригінальних деталей та вагою понад 1500 кг за заводом виробником		
Federal	RS-R , RS RR, PRO, SS	
Advan	AD08r , 08 RS	
Michelin	Cup2, Cup2 Connect	
Race GC	GC 01 TD GC 01 TW RGC02 TD RGC02 TW RGC02 FW	
Extreme	VR1	
Toyo	R1R	
NANKANG	NS-2R Race Street 180	
Hankook	RS3, RS4	
Primmax	<u>Lightning M treadwear 140,180</u> <u>Primmax Monzatta</u>	
Maxis	VR1	
Nankang	<b>NS2R</b>	
Zestino	Gredge 07A	

У усіх залікових групах **Заборається:**

Застосування шин типу «докатка», трейлерних та коліс для сільгосптехніки, та таких, що мають відшарування протектора й ушкодження каркаса і застосування шипів

**Кузов**

**Дозволяється:**

1. Панелі кузова, двері мають бути стандартні, які встановлювались заводом виробником. Капот, задній капот, передні крила, можна замінити на альтернативні або деталі з іншого матеріалу.
2. Встановлення з'ємних розпірок, закріплених за допомогою інструментів.
3. підсилення будь яких деталей деталями, що повторюють форму тої деталі яку підсилюють і щільно прилягають до неї по всій поверхні.
4. Можлива заміна оригінальної оптики на альтернативну. Обов'язкова наявність сигналів повороту, гальм, габаритів, в передній оптиці ближнє світло.
5. Матеріал бамперів та декоративної решітки радіатора може бути змінений та бути безпечним при контакті з третіми особами.
6. Використання термоізолюючих матеріалів в підкапотному просторі.
7. Верхня частина комплектного колеса не повинна виходити за кузов

8. Зміна місця розташування буксирувального крюка. Місце кріплення повинне бути обов'язково помічене стрілкою яскравого кольору (червоний, помаранчевий, жовтий, білий).
9. Заміна оригінальних дзеркал на альтернативні.
10. Демонтаж кузовних елементів аеродинаміки (спойлера, декоративних накладок бампера та інших).

## САЛОН

### Дозволяється:

1. Встановлювати стандартні сидіння з іншої моделі автомобіля, за умови збереження оригінальних салазок та кронштейнів кріплення до кузова. Інші варіанти кріплення повинні бути безпечними, що має затвердити Технічний Комісар.
2. Встановлювати спортивні передні сидіння типу "ківш, але які на думку технічного комісару, знаходяться у справному стані, кронштейни їхнього кріплення відповідають вимогам ст. 253 додатка «J» МСК, та встановлені спортивні багатоточкові ремені безпеки.
3. Встановлення в салоні автомобіля захисної дуги з фіксацією за допомогою зварювання або інструменту.
4. Змінювати але не видаляти кожух рульової колонки.
5. Вилучати задні сидіння (подушки та спинки) з елементами кріплення.
6. Застосування накладок до педалей, подовження та зміна форми важелів КПП та ручного гальма.
7. Змінювати, але не вилучати, матеріал оббивки салону.
8. Вилучати оббивку багажника.
9. Зміна ручок скло підйомників та встановлення електро склопідйомників. В будь якому випадку механізми скло підйомників та замикання передніх дверей повинні бути в робочому стані.
10. Кермове колесо повинно бути оригінальне закріплене конструктивно заводським способом без перехідників, або сертифіковане з перехідником, та мати замкнуту форму.
11. Ручне гальмо може бути обладнане пристроєм миттєвої розфіксації.
12. Виняток автомобілі обладнані сертифікованим каркасом безпеки, можуть приймати участь не виконуючі дані вимоги

## ЕЛЕКТРОУСТАТКУВАННЯ

Змінювати місце розташування АКБ Заборонено.

**Забороняється використовувати не стандартний блок управління двигуном та ЕБК.**

### Дозволяється:

Зміна оригінальних і установка додаткових елементів електроустаткування.  
Встановлення будь-яких інших допоміжних індикаторів на панелі приладів.  
Зміна стартеру, генератора при збереженні їхнього місця розташування та конструкції.  
Вимикач електрообладнання (маси), що знаходиться у зоні швидкого доступу водія.

## Обладнання безпеки

Кожен автомобіль повинен бути укомплектований:

Вогнегасниками з сумарною масою заряду не менш 2х кг. Наявність вогнегасника з строком необхідного планового обслуговування, що настав – не допускається. Кріплення вогнегасника повинно знаходитись у швидко доступному місці та бути надійно пристосовано до кузова автомобіля. Для залікових груп «PROSPORT» та «SUPERSPORT» рекомендована система пожежогасіння (відповідно до вимог п.7 Ст.253 Додатка "J" до МСК ФІА.).

### **Екіпування**

Рекомендується:

Застосування ременів безпеки, що складаються з двох плечових і одного поясного ременя та мають що найменше три точки кріплення до кузова. Допускається застосування тільки ременів, що мають сертифікацію ЄС (знак «Є» з цифрою в колі) або ременів, що відповідають стандартам ФІА:8853 – 1985, 8854 – 1991, 8853 – 1998, 8854 – 1998.

В Автомобілі обладнаному каркасом безпеки Обов'язкове застосування комбінезонів із дійсною або простроченою омологацією або комбінезонів для картингу (які відповідають стандарту СІКФІА) для інших рекомендовано але обов'язково взуття закритого типу. Заборонені відкриті частини ніг.

Застосування спортивного взуття, рукавичок, підшоломників та білизни.

Обов'язково:

дорожні захисні автомобільні або мотоциклетні шоломи, рекомендовані ті які визнані ФІА або що мають сертифікацію ЄС (знак «Е» із цифрою в колі). **Дозволяється** використання шоломів British Standart Intuition BS 6685 тип А (відповідно до вимог «УСТАТКУВАННЯ І ВИМОГ БЕЗПЕКИ» від 03.03.1800 р).

AWD

Двигун:

1. **Забороняється** встановлювати двигун з інших марок авто для автомобілів **Дозволяється** встановлення турбін аналогів та тих, що не встановлювались серійно на ці моделі, але що відповідають наступним параметрам:

- Compressor Wheel Exducer: не більше 71мм
- Turbine Wheel Inducer: не більше 58мм

Приклади турбін, що підпадають цим параметрам:

Turbo	Compressor Exducer	Turbine Inducer	Compressor Inducer	Turbine Exducer	Flow
Blouch 16G XTR	<b>64.30</b>	<b>54.00</b>	48.30	49.40	38.0
Blouch 18G XTR	<b>68.00</b>	<b>56.50</b>	49.80	51.70	43.0
Blouch 20G XTR	<b>68.00</b>	<b>56.50</b>	52.00	51.70	47.0
Borg Warner EFR 6258	<b>62.00</b>	<b>58.00</b>	49.60	51.00	44.0
Borg Warner EFR 6758	<b>67.00</b>	<b>58.00</b>	53.90	51.00	49.0
Garrett GT 2867R	<b>67,00</b>	<b>54.00</b>	50,00	47,00	49,00
Garrett GT 2871R	<b>71,00</b>	<b>54.00</b>	50,00	49,40	46,00
Garrett G25	<b>67,00</b>	<b>54.00</b>	48.00	49,00	50,00
MHI TD05H 16G	<b>68.00</b>	<b>56.00</b>	48.30	49.10	37.9
MHI TD05H 18G	<b>68.00</b>	<b>56.00</b>	50.50	49.10	43.7
MHI TD05H 20G	<b>68.00</b>	<b>56.00</b>	52.50	49.10	47.4

2. Система запалення: вільна.
3. **Дозволяється** встановлення системи зрошення інтеркулера (рідина на водній основі).
4. **Дозволяється** використання високооктанового палива та додавання спеціальних присадок.
5. **Дозволяється** модифікація піддону картера, встановлення масляного «акумулятора».
6. Система охолодження та її елементи: вільні при збереженні принципу і місця розташування радіатора для
7. Діаметр циліндра та хід поршня не обмежені.
8. Система живлення: вільна. Допускається заміна паливного насоса на насос іншої конструкції, встановлення спортивних паливних баків (з відповідним сертифікатом) та зміна розташування трубопроводів.
9. **Дозволяється** використання систем впорскування будь якої суміші спирту, газу в усіх залікових групах. За умови вентиляції баку.
10. Система впуску: вільна
11. Система вихлопу: вільна

**ТРАНСМІСІЯ:**

1. У залікових групах **Дозволяється**:
2. Передаточні числа КПП і головної передачі – вільні.
3. Тип приводу, повинен бути збережений оригінальний.
4. Корпус КПП – стандартний, або від аналогічної моделі (тільки серед серійно встановлюваних на конвєсрі).

5. Встановлення самоблокуючого диференціалу
6. Заміна зчеплення.
7. Піввісі, вали, шарніри та приводи вільні, але повинні мати штатне розташування передбачене заводом виробником.
8. Послідовне перемикання передач встановлене заводом виробником( приклад DSG, SST)
9. Можлива заміна КПП на КПП від аналогічної моделі (тільки серед серійно встановлюваних на конвеєрі).
10. Привід перемикання КПП не обмежений, але послідовне перемикання передач (секвентальні КПП) заборонено.

#### ПІДВІСКА ТА КЕРМОВЕ УПРАВЛІННЯ

Стандартний тип та штатне розташування деталей і вузлів кермового управління(передбачене заводом виробником). Можлива зміна типу підсилювача керма (з гідро на електро, та навпаки) чи встановлення підсилювача додатково. Зміни типу, конструкції або точок кріплення системи кермового управління, дозволена лише при наявності сертифікації, або схвалена виробником.

Установка додаткових реактивних тяг задньої підвіски. **Дозволяється** заміна тяги «Панара» на «паралелограм Уатта».

Дозволяється Зміна, зняття оригінальних і установка додаткових стабілізаторів поперечної стійкості.

**Забороняється** установка додаткових амортизаторів та кронштейнів їхнього кріплення.

Заміна конструкції важелів або підрамника заборонена

#### ГАЛЬМІВНА СИСТЕМА

Застосування деталей і вузлів гальм вільне, але повинно мати тип та штатне розташування передбачене заводом виробником. Зміни типу, конструкції або точок кріплення системи гальмування, дозволена лише при наявності сертифікації, або схвалена виробником.

Використання «гідроручника» та зміна системи керування виконавчими механізмами. Гідроциліндр та важіль приводу – довільні, за умови, що вони розташовуються на тому ж самому місці або поряд, де і оригінальне ручне гальмо.

**ДОЗВОЛЯЄТЬСЯ:** Видалення вакуумного підсилювача з заміною його адаптером.

Заміна стандартного головного циліндру на «тандем» (за умови їх сертифікації)

#### КОЛЕСА ТА ГУМА

**Дозволяється:**

Змінювати болти кріплення колеса на шпильки, при цьому кількість та діаметр шпильок може бути зменшено чи збільшено.

Збільшення посадкового діаметра колісного диска не більше ніж на 2 дюйми, відносно максимального розміру, передбаченого виготовлювачем для даної моделі.

Запасні колеса не обов'язкові, допускається не більше двох та повинні бути надійно зафіксовані.

**Забороняється:**

розширення колії більше ніж на 40 мм від вказаної виробником авто.

У усіх залікових групах **Забороняється:**



Застосування шин типу «докатка», трейлерних та коліс для сільгосптехніки, та таких, що мають відшарування протектора й ушкодження каркаса.

Застосування шипів

Таблиця відповідності шин у залікових групах

Залікова група	Максимальна ширина протектору (згідно бокового напису на гумі)	Мінімальний показник Treadwear/UTQG згідно бокового напису на гумі
«AWD»	315 мм	140 і більше
Виняток , також дозволена гума із таблиці		
Race GC	GC 01 TD GC 01 TW RGC02 TD RGC02 TW RGC02 FW	
Extreme	VR1	
Extreme	VR2	R7A . R9

### Кузов

#### Дозволяється:

Панелі кузова, двері мають бути стандартні, які встановлювались заводом виробником. Капот, задній капот, передні крила, можна замінити на альтернативні або деталі з іншого матеріалу.

Встановлення з'ємних розпірок, закріплених за допомогою інструментів. Дозволяється підсилення будь яких деталей деталями, що повторюють форму тої деталі яку підсилюють і щільно прилягають до неї по всій поверхні.

Можлива заміна оригінальної оптики на альтернативну. Обов'язкова наявність сигналів повороту, гальм, габаритів, в передній оптиці ближнє світло.

Матеріал бамперів та декоративної решітки радіатора може бути змінений та бути безпечним при контакті з третіми особами.

Використання термоізолюючих матеріалів в підкапотному просторі.

Верхня частина комплектного колеса не повинна виходити за кузов

Зміна місця розташування буксирувального крюка. Місце кріплення повинне бути обов'язково помічене стрілкою яскравого кольору (червоний, помаранчевий, жовтий, білий).

Заміна оригінальних дзеркал на альтернативні.

Демонтаж кузовних елементів аеродинаміки (спойлера, декоративних накладок бампера та інших).

### САЛОН

#### Дозволяється:

Встановлювати стандартні сидіння з іншої моделі автомобіля, за умови збереження оригінальних салазок та кронштейнів кріплення до кузова. Інші варіанти кріплення повинні бути безпечними, що має затвердити Технічний Комісар.

Встановлювати спортивні передні сидіння типу "ківш, але які на думку технічного комісару, знаходяться у справному стані, кронштейни їхнього кріплення відповідають вимогам ст. 253 додатка «J» МСК, та встановлені спортивні багатоточкові ремені безпеки.

Встановлення в салоні автомобіля захисної дуги з фіксацією за допомогою зварювання або інструменту.

Змінювати але не видаляти кожух рульової колонки.

Вилучати задні сидіння (подушки та спинки) з елементами кріплення.

Застосування накладок до педалей, подовження та зміна форми важелів КПП та ручного гальма.

Змінювати, але не вилучати, матеріал оббивки салону.

Вилучати оббивку багажника.

Зміна ручок скло підйомників та встановлення електро склопідйомників. В будь-якому випадку механізми скло підйомників та замикання передніх дверей повинні бути в робочому стані.

Кермове колесо повинно бути оригінальне закріплене конструктивно заводським способом без перехідників, або сертифіковане з перехідником, та мати замкнуту форму.

Ручне гальмо може бути обладнане пристроєм миттєвої розфіксації.

Виняток автомобілі обладнані сертифікованим каркасом безпеки, можуть приймати участь не виконуючі дані вимоги

### **ЕЛЕКТРОУСТАТКУВАННЯ**

#### **Дозволяється:**

Зміна оригінальних і установка додаткових елементів електроустаткування.

Встановлення будь-яких інших допоміжних індикаторів на панелі приладів.

Зміна стартеру, генератора при збереженні їхнього місця розташування та конструкції.

Вимикач електрообладнання (маси), що знаходиться у зоні швидкого доступу водія.

Зміна місця розташування АКБ дозволена

### **ОБЛАДНАННЯ БЕЗПЕКИ**

Кожен автомобіль повинен бути укомплектований:

Вогнегасниками з сумарною масою заряду не менш 2х кг. Наявність вогнегасника з строком необхідного планового обслуговування, що настав – не допускається. Кріплення вогнегасника повинно знаходитись у швидко доступному місці та бути надійно пристосовано до кузова автомобіля. Для залікових груп «PROSPORT» та «SUPERSPORT» рекомендована система пожежогасіння (відповідно до вимог п.7 Ст.253 Додатка "J" до МСК ФІА.).

### **ЕКІПРУВАННЯ**

Рекомендується:

Застосування ременів безпеки, що складаються з двох плечових і одного поясного ременя та мають що найменше три точки кріплення до кузова. Допускається застосування тільки ременів, що мають сертифікацію ЄС (знак «Є» з цифрою в колі) або ременів, що відповідають стандартам ФІА:8853 – 1985, 8854 – 1991, 8853 – 1998, 8854 – 1998.

Застосування комбінезонів із дійсною або простроченою омологацією або комбінезонів для картингу (які відповідають стандарту СІКФІА).

Застосування спортивного взуття, рукавичок, підшоломників та білизни.

Обов'язково:

дорожні захисні автомобільні або мотоциклетні шоломи, рекомендовані ті які визнані ФІА або що мають сертифікацію ЄС (знак «Е» із цифрою в колі). **Дозволяється** використання

шоломів British Standard Intuition BS 6685 тип А (відповідно до вимог «УСТАТКУВАННЯ І ВИМОГ БЕЗПЕКИ» від 03.03.1800 р).

Обов'язково взуття закритого типу. Заборонені відкриті частини ніг.

## ProSPORT

### ДВИГУН:

- Дозволено зміну розташування радіаторів охолодження
- Можлива заміна оригінального двигуна на двигун з автомобіля іншого виробника та моделі.
- Доопрацювання системи вихлопу необмежено

### ТРАНСМІСІЯ:

#### Дозволяється:

- Зміна типу приводу
- Можлива заміна оригінальної КПП на КПП з автомобіля іншого виробника та моделі.
- Встановлення кулачкової КПП з послідовним вибором передач (секвентальна)

### ПІДВІСКА ТА КЕРМОВЕ УПРАВЛІННЯ

- Застосування деталей кермового управління вільне, але повинно мати тип та штатне розташування передбачене заводом виробником. Зміни типу, конструкції або точок кріплення системи кермового управління, дозволена лише при наявності сертифікації, або схвалена виробником.
- Заміна конструкції важелів або підрамника.
- Амортизатори, пружини, торсіони та ресори – вільні, при збереженні оригінальних точок їхньої установки.
- установка додаткових реактивних тяг задньої підвіски. **Дозволяється** заміна тяги «Панара» на «паралелограм Уатта».
- Дозволяється Зміна, зняття оригінальних і установка додаткових стабілізаторів поперечної стійкості.

### ГАЛЬМІВНА СИСТЕМА

- Застосування деталей і вузлів гальм вільне, але повинно мати тип та штатне розташування передбачене заводом виробником. Зміни типу, конструкції або точок кріплення системи гальмування, дозволена лише при наявності сертифікації, або схвалена виробником.
- Використання «гідроручника» та зміна системи керування виконавчими механізмами. Гідроциліндр та важіль приводу – довільні, за умови, що вони розташовуються на тому ж самому місці або поряд, де і оригінальне ручне гальмо.
- **ДОЗВОЛЯЄТЬСЯ:** Видалення вакуумного підсилювача з заміною його адаптером. Заміна стандартного головного циліндру на «тандем» (за умови їх сертифікації)

### КОЛЕСА ТА ГУМА

#### Дозволяється:

- Змінювати болти кріплення колеса на шпильки, при цьому кількість та діаметр шпильок може бути зменшено чи збільшено.
- Збільшення посадкового діаметра колісного диска не більше ніж на 2 дюйми, відносно максимального розміру, передбаченого виготовлювачем для даної моделі.
- Запасні колеса не обов'язкові, допускається не більше двох та повинні бути надійно зафіксовані.

**Дозволяється:**

- Змінювати болти кріплення колеса на шпильки, при цьому кількість та діаметр шпильок може бути збільшено.
- Застосування спортивної шини.
- Застосування гуми типу наварка.

У усіх залікових групах **Забороняється:**

- Застосування шин типу «докатка», трейлерних та коліс для сільгосптехніки, та таких, що мають відшарування протектора й ушкодження каркаса.
- Застосування шипів

Таблиця відповідності шин у залікових групах

Залікова група	Максимальна ширина протектору (згідно бокового напису на гумі)	Мінімальний показник Treadwear/UTQG згідно бокового напису на гумі
«PROSPORT»	335 мм	Необмежено

**Кузов**

**Дозволяється:**

Панелі кузова, двері мають бути стандартні, які встановлювались заводом виробником. Капот, задній капот, передні крила, можна замінити на альтернативні або деталі з іншого матеріалу.

Встановлення з'ємних розпірок, закріплених за допомогою інструментів.

**Дозволяється** підсилення будь яких деталей деталями, що повторюють форму тої деталі яку підсилюють і щільно прилягають до неї по всій поверхні.

Можлива заміна оригінальної оптики на альтернативну. Обов'язкова наявність сигналів повороту, гальм, габаритів, в передній оптиці ближнє світло.

Матеріал бамперів та декоративної решітки радіатора може бути змінений та бути безпечним при контакті з третіми особами.

Використання термоізолюючих матеріалів в підкапотному просторі.

Верхня частина комплектного колеса не повинна виходити за кузов

Зміна місця розташування буксирувального крюка. Місце кріплення повинне бути обов'язково помічене стрілкою яскравого кольору (червоний, помаранчевий, жовтий, білий).

Заміна оригінальних дзеркал на альтернативні.

Демонтаж кузовних елементів аеродинаміки (спойлера, декоративних накладок бампера та інших).

Можлива заміна скла на полікарбонат з мінімальною товщиною 4 мм. Заміна лобового скла на альтернативні – заборонена.

Заміна оригінальних дверей на двері з полегшених матеріалів або облегшення конструкції оригінальних дверей (можливе тільки при наявності бокового захисту в конструкції каркасу безпеки).

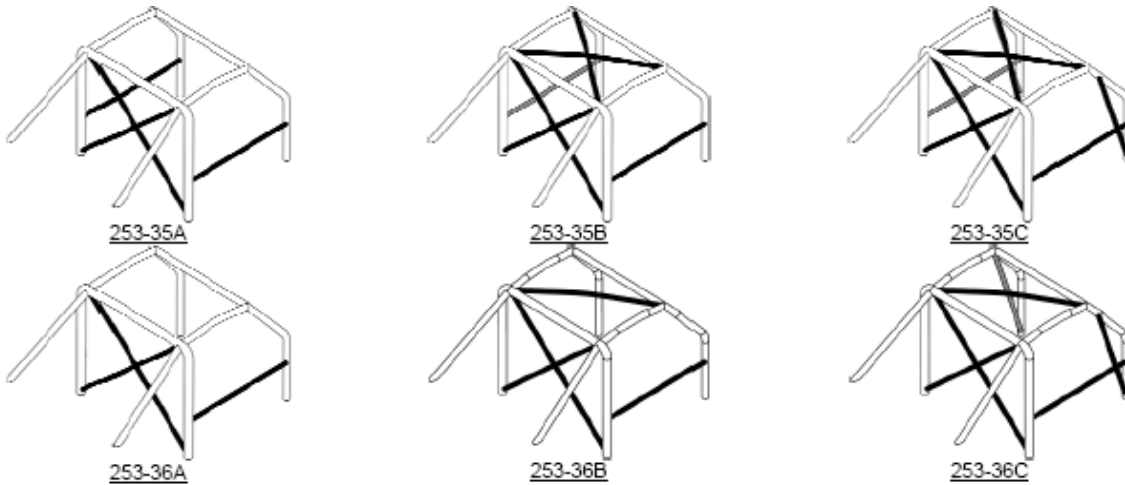
Використання каркасу безпеки, який має бути безпечним, виготовленим з дозволених матеріалів, та відповідати мінімальним вимогам ст. 253 додатка «J» МСК.

«8.3.2.3 Мінімальна конфігурація каркаса безпеки: ст. 253 додатка «J» МСК.»

Мінімальна конфігурація каркаса безпеки визначається наступною таблицею:

Автомобілі омоологовані	Із другим водієм	Без другого водія
Між 01/01/2002 і 31/12/2004	Малюнок 25335A	Малюнок 25336A або симетричний
Між 01/01/2005 і 31/12/2005	Малюнок 25335B	Малюнок 25336B або симетричний
Від 01/01/2006	Малюнок 25335C	Малюнок 25336C або симетричний

Дверні розпірки й підсилювачі даху можуть мати різну конструкцію, у відповідності зі Статтями 2538.3.2.1.2 і 2538.3.2.1.3.



### 8.3.3 Вимоги до матеріалів

Дозволені тільки труби круглого перетину.

Специфікації використуваних труб: Матеріал	Мінімальна сила розтягання	Мінімальні розміри (мм)	застосування
Холоднотягнена, нелегована вуглецева сталь (безшовна труба), що вміщує максимум 0,3% вуглецю	350 N/мм <sup>2</sup>	45 X 2,5(1,75" X 0,095") або 50 X 2,0(2,0" X 0,083")	Головна дуга або Поздовжні дуги і їх з'єднання залежно від конструкції
		38 X 2,5(1,5" X 0,095") або 40 X 2,0(1,6" X 0,083")	Поздовжні півдуги і інші елементи каркаса безпеки

Примітка:

Труби повинні бути зігнуті методом холодної гнучкі, і радіус згину по осьовій лінії повинен бути рівний, принаймні, трьом діаметрам труби.

Якщо перетин труби в процесі гнучкі ухвалює овальну форму (сплющується), відношення мінімального до максимального діаметру повинне бути не менш 0,9.

Поверхня труби в місці вигину повинна бути гладкої й однорідної, без складок і тріщин.

Зварений шов повинен повністю оперізувати периметр труби (або контур поверхонь, що зварюються).

У місцях де можливий контакт частин тіла члена екіпажу з каркасом безпеки, необхідно застосовувати для захисту незаймисті накладки на каркас.

У місцях де можливий контакт захисного шолома члена екіпажу з каркасом безпеки, захисні накладки повинні задовольняти Стандарту ФІА 88572001, тип "А".

## САЛОН

### Дозволяється:

- Встановлювати стандартні сидіння з іншої моделі автомобіля, за умови збереження оригінальних салазок та кронштейнів кріплення до кузову. Інші варіанти кріплення повинні бути безпечними, що має затвердити Технічний Комісар.
- Встановлювати спортивні передні сидіння типу "ківш", але які на думку технічного комісара, знаходяться у справному стані, кронштейни їхнього кріплення відповідають вимогам ст. 253 додатка «J» МСК, та встановлені спортивні багатоточкові ремені безпеки.
- Встановлення в салоні автомобіля захисної дуги з фіксацією за допомогою зварювання або інструменту.
- Змінювати але не видаляти кожух рульової колонки.
- Вилучати задні сидіння (подушки та спинки) з елементами кріплення.
- Застосування накладок до педалей, подовження та зміна форми важелів КПП та ручного гальма.
- Змінювати, але не вилучати, матеріал оббивки салону.
- Вилучати оббивку багажника.
- Зміна ручок скло підйомників та встановлення електро склопідйомників. В будь якому випадку механізми скло підйомників та замикання передніх дверей повинні бути в робочому стані.
- Кермове колесо повинно бути оригінальне закріплене конструктивно заводським способом без перехідників, або сертифіковане з перехідником, та мати замкнуту форму.
- Ручне гальмо може бути обладнане пристроєм миттєвої розфіксації.
- Виняток автомобілі обладнані каркасом безпеки, можуть приймати участь не виконуючі дані вимоги
- Вилучати задні сидіння (подушки та спинки) з елементами кріплення. Та пасажирське сидіння.
- Вилучати оббивку стелі разом з елементами кріплення.
- Змінювати та вилучати оригінальні підлокітники.
- Змінювати кожух рульової колонки.
- Вилучати, матеріал оббивки салону.
- Вилучати скло підйомники задніх дверей та Механізми скло підйомників.
- Кермове колесо повинно бути оригінальне закріплене конструктивно заводським способом без перехідників, або сертифіковане з перехідником, та мати замкнуту форму.
- Ручне гальмо може бути обладнане пристроєм миттєвої розфіксації

- Участь автомобілів, які мають технічний паспорт спеціального транспортного засобу для автомобільного спорту, виданого ФАУ, обладнанні каркасами безпеки, при умові що засоби безпеки відповідають ст.253 Додатку «J» МСК ФІА.

### **ЕЛЕКТРОУСТАТКУВАННЯ**

#### **Дозволяється:**

- Зміна оригінальних і установка додаткових елементів електроустаткування.
- Встановлення будь-яких інших допоміжних індикаторів на панелі приладів.
- Зміна стартеру, генератора при збереженні їхнього місця розташування та конструкції.
- Вимикач електрообладнання (маси), що знаходиться у зоні швидкого доступу водія.
- Зміна місця розташування АКБ дозволена
- Будь-який тип та характеристики акумулятора (ів)
- Клема «+» АКБ повинна бути закрита діелектричним матеріалом.
- Марка і ємність акумулятора (ів) вільні для
- Кожний акумулятор повинен бути надійно закріплений і закритий щоб уникнути короткого замикання або витоків.
- Кількість акумуляторів, установлених виготовлювачем, повинне бути збережене для «GT180» «AWD light»
- Якщо акумулятор, перенесений з вихідного місця, то його кріплення до кузова повинне бути виконане за допомогою металевого піддона й двох металевих скоб з ізолюючим покриттям, що кріпляться до днища болтами й гайками.
- Для цих кріплень, повинні використовуватися болти, діаметром не менш 10 мм, з підсилювальними пластинами під кожним болтом, товщиною не менш 3 мм і площею поверхні не менш 20 см<sup>2</sup>, розташованими зі зворотної сторони кузовної панелі.
- Акумулятор утримуючий рідкий електроліт повинен бути закритий пластмасовим коробом, непроникним для рідини, закріпленим незалежно від акумулятора.
- Розташування акумулятора вільне, але при розташуванні в салоні, він повинен бути встановлений тільки за передніми сидіннями. У цьому випадку, і за умови, що акумулятор містить рідкий електроліт, захисний короб повинен мати вентиляційні отвори з виходом поза кабіною (див. малюнки 25510 і 25511
- Якщо акумулятор, розташований у кабіні суха батарея, то він повинен бути повністю ізольований діелектричним кожухом.

### **Обладнання безпеки**

Кожен автомобіль повинен бути укомплектований:

Вогнегасниками з сумарною масою заряду не менш 2х кг. Наявність вогнегасника з строком необхідного планового обслуговування, що настав – не допускається. Кріплення вогнегасника повинно знаходитись у швидко доступному місці та бути надійно пристосовано до кузова автомобіля. Для залікових груп «PROSPORT» та «SUPERSPORT» рекомендована система пожежогасіння (відповідно до вимог п.7 Ст.253 Додатка "J" до МСК ФІА.).

### **Екіпування**

- Рекомендується:
- Застосування ременів безпеки, що складаються з двох плечових і одного поясного ремня та мають що найменше три точки кріплення до кузова. Допускається



застосування тільки ременів, що мають сертифікацію ЄС (знак «Є» з цифрою в колі) або ременів, що відповідають стандартам ФІА:8853 – 1985, 8854 – 1991, 8853 – 1998, 8854 – 1998.

- Застосування комбінезонів із дійсною або простроченою омологацією або комбінезонів для картингу (які відповідають стандарту CIKFIA).
- Застосування спортивного взуття, рукавичок, підшоломників та білизни.
- Обов'язково:  
дорожні захисні автомобільні або мотоциклетні шоломи, рекомендовані ті які визнані ФІА або що мають сертифікацію ЄС (знак «Е» із цифрою в колі). **Дозволяється** використання шоломів British Standard Intuition BS 6685 тип А (відповідно до вимог «УСТАТКУВАННЯ І ВИМОГ БЕЗПЕКИ» від 03.03.1800 р).
- застосування комбінезонів із дійсною або простроченою омологацією або комбінезонів для картингу (які відповідають стандарту CIKFIA).

## SuperSport

**Двигун:**

Дозволено зміну розташування радіаторів охолодження. Можлива заміна оригінального двигуна на двигун з автомобіля іншого виробника та моделі. Система вихлопу довільна.

**ТРАНСМІСІЯ:****Дозволяється:**

- Зміна типу приводу
- Можлива заміна оригінальної КПП на КПП з автомобіля іншого виробника та моделі.
- Встановлення кулачкової КПП з послідовним вибором передач (секвентальна)

**ПІДВІСКА ТА КЕРМОВЕ УПРАВЛІННЯ**

- Застосування деталей кермового управління вільне, але повинно мати тип та штатне розташування передбачене заводом виробником. Зміни типу, конструкції або точок кріплення системи кермового управління, дозволена лише при наявності сертифікації, або схвалена виробником.
- Заміна конструкції важелів або підрамника.
- Амортизатори, пружини, торсіони та ресори – вільні, при збереженні оригінальних точок їхньої установки.
- установка додаткових реактивних тяг задньої підвіски. **Дозволяється** заміна тяги «Панара» на «паралелограм Уатта».
- Дозволяється Зміна, зняття оригінальних і установка додаткових стабілізаторів поперечної стійкості.

**ГАЛЬМІВНА СИСТЕМА**

- Застосування деталей і вузлів гальм вільне, але повинно мати тип та штатне розташування передбачене заводом виробником. Зміни типу, конструкції або точок кріплення системи гальмування, дозволена лише при наявності сертифікації, або схвалена виробником.
- Використання «гідроручника» та зміна системи керування виконавчими механізмами. Гідроциліндр та важіль приводу – довільні, за умови, що вони розташовуються на тому ж самому місці або поряд, де і оригінальне ручне гальмо.
- **ДОЗВОЛЯЄТЬСЯ:** Видалення вакуумного підсилювача з заміною його адаптером.
- Заміна стандартного головного циліндру на «тандем» (за умови їх сертифікації)

**КОЛЕСА ТА ГУМА****Дозволяється:**

- Змінювати болти кріплення колеса на шпильки, при цьому кількість та діаметр шпильок може бути зменшено чи збільшено.
- Збільшення посадкового діаметра колісного диска не більше ніж на 2 дюйми, відносно максимального розміру, передбаченого виготовлювачем для даної моделі.
- Запасні колеса не обов'язкові, допускається не більше двох та повинні бути надійно зафіксовані.
- Змінювати болти кріплення колеса на шпильки, при цьому кількість та діаметр шпильок може бути збільшено.
- Застосування спортивної шини.

- Застосування гуми типу наварка.

**Забороняється:**

Застосування шин типу «докатка», трейлерних та коліс для сільгосптехніки, та таких, що мають відшарування протектора й ушкодження каркаса.

Застосування шипів

Таблиця відповідності шин у залікових групах

Залікова група	Максимальна ширина протектору (згідно бокового напису на гумі)	Мінімальний показник Treadwear/UTQG згідно бокового напису на гумі
«SUPERSPORT»	335 мм	Необмежено

**Кузов**

**Дозволяється:**

- Панелі кузова, двері мають бути стандартні, які встановлювались заводом виробником. Капот, задній капот, передні крила, можна замінити на альтернативні або деталі з іншого матеріалу.
- Заміна оригінальних дверей на двері з полегшених матеріалів або облегшення конструкції оригінальних дверей (можливе тільки при наявності бокового захисту в конструкції каркасу безпеки).
- Автомобілям без бокового захисту в конструкції каркасу безпеки заміна оригінальних дверей на двері з полегшених матеріалів дозволена лише там де не розміщуються пілот.
- Встановлення з'ємних розпірок, закріплених за допомогою інструментів. **Дозволяється** підсилення будь яких деталей деталями, що повторюють форму тої деталі яку підсилюють і щільно прилягають до неї по всій поверхні.
- Можлива заміна оригінальної оптики на альтернативну. Обов'язкова наявність сигналів повороту, гальм, габаритів, в передній оптиці ближнє світло.
- Матеріал бамперів та декоративної решітки радіатора може бути змінений та бути безпечним при контакті з третіми особами.
- Використання термоізолюючих матеріалів в підкапотному просторі.
- Верхня частина комплектного колеса не повинна виходити за кузов
- Зміна місця розташування буксирувального крюка. Місце кріплення повинне бути обов'язково помічене стрілкою яскравого кольору (червоний, помаранчевий, жовтий, білий).
- Заміна оригінальних дзеркал на альтернативні.
- Демонтаж кузовних елементів аеродинаміки (спойлера, декоративних накладок бампера та інших).
- Можлива заміна скла на полікарбонат з мінімальною товщиною 4 мм. Заміна лобового скла на альтернативні – заборонена.
- Використання каркасу безпеки, який має бути безпечним, виготовленим з дозволених матеріалів, та відповідати мінімальним вимогам ст. 253 додатка «J» МСК.

«8.3.2.3 Мінімальна конфігурація каркаса безпеки: ст. 253 додатка «J» МСК.»

Мінімальна конфігурація каркаса безпеки визначається наступною таблицею:

Автомобілі омоологовані	Із другим водієм	Без другого водія
Між 01/01/2002 і 31/12/2004	Малюнок 25335А	Малюнок 25336А або симетричний
Між 01/01/2005 і 31/12/2005	Малюнок 25335В	Малюнок 25336В або симетричний
від 01/01/2006	Малюнок 25335С	Малюнок 25336С або симетричний

Дверні розпірки й підсилювачі даху можуть мати різну конструкцію, у відповідності зі Статтями 253.8.3.2.1.2 та 253.8.3.2.1.3.

### 8.3.3 Вимоги до матеріалів

Дозволені тільки труби круглого перетину.

Специфікації використуваних труб: Матеріал	Мінімальна сила розтягання	Мінімальні розміри (мм)	застосування
Холоднотягнена, нелегована вуглецева сталь (безшовна труба), що вміщує максимум 0,3% вуглецю	350 N/мм <sup>2</sup>	45 X 2,5(1,75" X 0,095") або 50 X 2,0(2,0" X 0,083")	Головна дуга або Поздовжні дуги і їх з'єднання залежно від конструкції
		38 X 2,5(1,5" X 0,095") або 40 X 2,0(1,6" X 0,083")	Поздовжні півдуги і інші елементи каркаса безпеки

Примітка:

Труби повинні бути зігнуті методом холодної гнучкі, і радіус згину по осьовій лінії повинен бути рівний, принаймні, трьом діаметрам труби.

Якщо перетин труби в процесі гнучкі ухвалює овальну форму (сплющується), відношення мінімального до максимального діаметру повинне бути не менш 0,9.

Поверхня труби в місці вигину повинна бути гладкої й однорідної, без складок і тріщин.

Зварений шов повинен повністю оперізувати периметр труби (або контур поверхонь, що зварюються).

У місцях де можливий контакт частин тіла члена екіпажу з каркасом безпеки, необхідно застосовувати для захисту незаймисті накладки на каркас.

У місцях де можливий контакт захисного шолома члена екіпажу з каркасом безпеки, захисні накладки повинні задовольняти Стандарту ФІА 88572001, тип "А".

### САЛОН

**Дозволяється:**

- Встановлювати стандартні сидіння з іншої моделі автомобіля, за умові збереження оригінальних салазок та кронштейнів кріплення до кузову. Інші варіанти кріплення повинні бути безпечними, що має затвердити Технічний Комісар.
- Встановлювати спортивні передні сидіння типу "ківш, але які на думку технічного комісару, знаходяться у справному стані, кронштейни їхнього кріплення

відповідають вимогам ст. 253 додатка «J» МСК, та встановлені спортивні багатоточкові ремені безпеки.

- Встановлення в салоні автомобіля захисної дуги з фіксацією за допомогою зварювання або інструменту.
- Змінювати але не видаляти кожух рульової колонки.
- Вилучати задні сидіння (подушки та спинки) з елементами кріплення.
- Застосування накладок до педалей, подовження та зміна форми важелів КПП та ручного гальма.
- Змінювати, але не вилучати, матеріал оббивки салону.
- Вилучати оббивку багажника.
- Зміна ручок скло підйомників та встановлення електро склопідйомників. В будь-якому випадку механізми скло підйомників та замикання передніх дверей повинні бути в робочому стані.
- Кермове колесо повинно бути оригінальне закріплене конструктивно заводським способом без перехідників, або сертифіковане з перехідником, та мати замкнуту форму.
- Ручне гальмо може бути обладнане пристроєм миттєвої розфіксації.
- Виняток автомобілі обладнані каркасом безпеки, можуть приймати участь не виконуючі дані вимоги
- Вилучати задні сидіння (подушки та спинки) з елементами кріплення. Та пасажирське сидіння.
- Вилучати оббивку стелі разом з елементами кріплення.
- Змінювати та вилучати оригінальні підлокітники.
- Змінювати кожух рульової колонки.
- Вилучати, матеріал оббивки салону.
- Вилучати скло підйомники задніх дверей та Механізми скло підйомників.
- Кермове колесо повинно бути оригінальне закріплене конструктивно заводським способом без перехідників, або сертифіковане з перехідником, та мати замкнуту форму.
- Ручне гальмо може бути обладнане пристроєм миттєвої розфіксації
- Участь автомобілів, які мають технічний паспорт спеціального транспортного засобу для автомобільного спорту, виданого ФАУ, обладнанні каркасами безпеки, при умові що засоби безпеки відповідають ст.253 Додатку «J» МСК ФІА.

## **ЕЛЕКТРОУСТАТКУВАННЯ**

### **Дозволяється:**

- Зміна оригінальних і установка додаткових елементів електроустаткування.
- Встановлення будь-яких інших допоміжних індикаторів на панелі приладів.
- Зміна стартеру, генератора при збереженні їхнього місця розташування та конструкції.
- Вимикач електрообладнання (маси), що знаходиться у зоні швидкого доступу водія.
- Зміна місця розташування АКБ дозволена  
Будь-який тип та характеристики акумулятора (ів)
- Клема «+» АКБ повинна бути закрита діелектричним матеріалом.
- Марка і ємність акумулятора (ів) вільні для
- Кожний акумулятор повинен бути надійно закріплений і закритий щоб уникнути короткого замикання або витоків.

- Кількість акумуляторів, установлених виготовлювачем, повинне бути збережене для «GT180» «AWD light»
- Якщо акумулятор, перенесений з вихідного місця, то його кріплення до кузова повинне бути виконане за допомогою металевого піддона й двох металевих скоб з ізолюючим покриттям, що кріпляться до днища болтами й гайками.
- Для цих кріплень, повинні використовуватися болти, діаметром не менш 10 мм, з підсилювальними пластинами під кожним болтом, товщиною не менш 3 мм і площею поверхні не менш 20 см<sup>2</sup>, розташованими зі зворотної сторони кузовної панелі.
- Акумулятор утримуючий рідкий електроліт повинен бути закритий пластмасовим коробом, непроникним для рідини, закріпленим незалежно від акумулятора.
- Розташування акумулятора вільне, але при розташуванні в салоні, він повинен бути встановлений тільки за передніми сидіннями. У цьому випадку, і за умови, що акумулятор містить рідкий електроліт, захисний короб повинен мати вентиляційні отвори з виходом поза кабіною (див. малюнки 25510 і 25511)
- Якщо акумулятор, розташований у кабіні суха батарея, то він повинен бути повністю ізолюваний діелектричним кожухом.

### **Обладнання безпеки**

Кожен автомобіль повинен бути укомплектований:

Вогнегасниками з сумарною масою заряду не менш 2х кг. Наявність вогнегасника з строком необхідного планового обслуговування, що настав – не допускається. Кріплення вогнегасника повинно знаходитись у швидко доступному місці та бути надійно пристосовано до кузова автомобіля.

рекомендована система пожежогасіння (відповідно до вимог п.7 Ст.253 Додатка "J" до МСК ФІА.).

### **Екіпування:**

Рекомендується:

Застосування ременів безпеки, що складаються з двох плечових і одного поясного ременя та мають що найменше три точки кріплення до кузова. Допускається застосування тільки ременів, що мають сертифікацію ЄС (знак «Є» з цифрою в колі) або ременів, що відповідають стандартам ФІА:8853 – 1985, 8854 – 1991, 8853 – 1998, 8854 – 1998.

Застосування комбінезонів із дійсною або простроченою омологацією або комбінезонів для картингу (які відповідають стандарту СІКФІА).

Застосування спортивного взуття, рукавичок, підшоломників та білизни.

Обов'язково:

Дорожні захисні автомобільні або мотоциклетні шоломи, рекомендовані ті які визнані ФІА або що мають сертифікацію ЄС (знак «Е» із цифрою в колі). **Дозволяється** використання шоломів British Standard Intuition BS 6685 тип А (відповідно до вимог «УСТАТКУВАННЯ І ВИМОГ БЕЗПЕКИ» від 03.03.1800 р).

застосування комбінезонів із дійсною або простроченою омологацією або комбінезонів для картингу (які відповідають стандарту СІКФІА).