

**ДОДАТОК 1.
ТЕХНІЧНІ ВИМОГИ ПО КЛАСАХ НАЦІОНАЛЬНОЇ СЕРІЇ РТР ТАЙМ АТТАК 2025 РОКУ****Все, що явно не дозволено у відповідності до даного Регламенту, заборонено.****1. ЗАГАЛЬНІ ПОЛОЖЕННЯ**

В «РТР Тайм Атак» можуть приймати участь тільки серійні автомобілі. Автомобіль повинен мати 4 колеса. Привід – передній, задній, повний.

1.2. КЛАСИ

Учасник змагань може заявляти свій автомобіль до участі у декількох класах, відповідно до технічного регламенту.

Група Pro

- клас **R** (спортивні автомобілі зі всіма типами приводів з розширеними можливостями доопрацювань, потужність не обмежена)

Група Club Pro

- клас **TS** (тільки автомобілі з 4WD з турбонагнітачем для доріг загального користування з розширеними можливостями доопрацювань, **рекомендована потужність до 380 к.с.**)
- клас **RS** (автомобілі зі всіма типами приводів для доріг загального користування з розширеними можливостями доопрацювань, потужність не обмежена)

Група Club Sport (автомобілі для доріг загального користування з обмеженими можливостями доопрацювань):

- клас **S1SuperSport** (Об'єм двигуна 2499см³– 9000см³, **автомобілі зі всіма типами приводів**, рекомендована потужність понад 450 к.с)
- клас **S1Super** (Об'єм двигуна 2499см³– 9000см³, **автомобілі зі всіма типами приводів**, рекомендована потужність до 450 к.с)
- клас **S1** (Об'єм двигуна 2499см³ – 3500см³, автомобілі **з 2WD**, рекомендована потужність до 350 к.с)
- клас **S2** (Об'єм двигуна 1599см³ – 2499см³, автомобілі **з 2WD**, рекомендована потужність до 250 к.с)
- клас **S3** (Об'єм двигуна 800см³ – **1999см³**, автомобілі **з 2WD**, рекомендована потужність до **201 к.с.**)

Допускаються автомобілі час кола котрих на кваліфікації не перевищує ліміт часу встановлений Промоутером відповідно до конфігурації траси.

Коефіцієнти:

Бензинові двигуни:

Турбіна з системою безпосереднього упорскування палива = 1.7 до об'єму двигуна. Турбіна зі стандартною системою упорскування палива = 1.5 до об'єму двигуна.

Компресор = 1.3 до об'єму двигуна.

Роторний двигун = 1.5 до об'єму двигуна

Дизельні двигуни:

Дизельний двигун = 1.0 до об'єму двигуна.

Турбіна = 1.5 до об'єму двигуна.

Примітка: потужність для автомобілів в групі є лише рекомендованою, визначення приналежності до класу відбувається виходячи з об'єму двигуна. Об'єм двигуна визначається згідно даних техпаспорта та/або візуального огляду, коефіцієнти застосовуються згідно візуального огляду.

До усіх класів, окрім **TS** та **R** допускаються електромобілі. Для визначення приналежності до класу, необхідно керуватись відповідністю до рекомендованої потужності в класі та обмеженням мінімальної ваги. Потужність розраховується за формулою 1 кВт дорівнює 1,3596 к.с.

1.3. ЗАГАЛЬНІ ТЕХНІЧНІ ВИМОГИ ДЛЯ ВСІХ КЛАСІВ

Всі автомобілі повинні мати оригінальний кузов/шасі. Всі модифікації кузова/шасі повинні бути узгоджені з Промоутером. Офіційні особи змагання мають право провести контроль відповідності автомобіля вимогам відповідного класу перед та після заїзду.

2. БЕЗПЕКА

2.1. ЗАГАЛЬНІ ПОЛОЖЕННЯ

Учасник заїздів гарантує справний технічний стан активної і пасивної (ремені безпеки, подушки безпеки та інш.) безпеки свого автомобіля.

2.2. КАРКАС БЕЗПЕКИ

Pro. Каркас безпеки обов'язковий. Засвідчена копія омологаційного сертифіката, схваленого ФАУ і підписана вповноваженим технічним представником виробника, повинна бути представлена технічним контролерам змагання. Будь-яка модифікація омологованого або сертифікованого каркаса заборонена, **згідно розділу 8 ст. 253 додатка «J» МСК.ФІА»**

Club Sport. Каркас безпеки не обов'язковий, не заборонений.

Club Pro. Каркас безпеки не обов'язковий, не заборонений.

2.2.1 Мінімальна конфігурація каркаса безпеки: ст. 253 додатка «J» МСК.ФІА»

Мінімальна конфігурація каркаса безпеки визначається наступною таблицею:

Автомобілі омоологовані	Із другим водієм	Без другого водія
Між 01/01/2002 і 31/12/2004	Малюнок 253-35А	Малюнок 253-36А або симетричний
Між 01/01/2005 і 31/12/2005	Малюнок 253-35В	Малюнок 253-36В або симетричний
від 01/01/2006	Малюнок 253-35С	Малюнок 253-36С або симетричний

2.3. РЕМЕНІ БЕЗПЕКИ/СПОРТИВНЕ КЕРМО

Pro. Спортивні ремені безпеки, мінімум 4 точки, спортивне сидіння та спортивне кермо обов'язкові.
Club Sport, Club Pro. Спортивні ремені безпеки не обов'язкові, але рекомендовані, однак можуть бути встановлені тільки при наявності спортивного сидіння або якщо сидіння оригінальної комплектації автомобіля мають спеціальні отвори в районі підголівника. Кріплення спортивних ременів повинно відповідати п.6 ст. 253 МСК ФІА додаток J».

Дозволено заміну оригінального керма на спортивне. При видаленні подушок безпеки Airbag (за виключенням подушки керма) спортивні ремені безпеки, мінімум 4 точки, та спортивне сидіння обов'язкові. Спортивні ремені 4 точки дозволені виключно при наявності спортивного сидіння. При наявності каркаса безпеки спортивні ремені безпеки, мінімум 4 точки, та спортивне сидіння обов'язкові.

2.4. СИСТЕМА ПОЖЕЖОГАСІННЯ

Pro. Обов'язкова наявність вогнегасника(ків) загальним об'ємом 4 кг поблизу від водія. Рекомендована система пожежогасіння в відповідності технічного листа №16 ФІА.

Club Sport, Club Pro. Обов'язкова наявність вогнегасника об'ємом не менше 2 кг.

Примітка: Кріплення відповідно до п.7 ст. 253 МСК ФІА додаток «J». Наявність вогнегасника з строком необхідного планового обслуговування, що настав – не допускається. Кріплення вогнегасника повинно знаходитись у швидко доступному місці та бути надійно пристосовано до кузова автомобіля.

2.5. ЕКІПРУВАННЯ

Pro. Шолом, комбінезон, рукавиці, спортивне взуття обов'язкові, із дійсною або простроченою омологацією, Відповідно до вимог статті про «Обладнання та вимоги безпеки» в розділі «Документи по спортивній техніці» на офіційному сайті ФАУ. **Рекомендовано використання спортивної білизни. Використання обладнання FHR, омоологованого FIA, обов'язкове та повинно використовуватись тільки разом із сумісними з ним шоломами.** Водіям наполегливо рекомендовано використовувати шоломи із кріпленнями лямок, установленими виробником як оригінальні.

Club Sport, Club Pro. Автомобільний шолом та закритий одяг обов'язкові. Комбінезон, рукавиці, спортивне взуття рекомендовані. Не допускаються до використання шоломи, у яких є пошкодження структури (сколи, тріщини, відшарування покриттів і внутрішніх шарів, вм'ятин і т.д.), значні потертості і ушкодження внутрішніх захисних шарів (тканинних, пінопластових і т.д.). Рекомендується застосування комбінезонів із дійсною або простроченою омологацією або комбінезонів для картингу (які відповідають стандарту CIK FIA) та застосування спортивного взуття, рукавичок, підшоломників та білизни.

Примітка: Відповідно до вимог статті про «Обладнання та вимоги безпеки» в розділі «Документи по спортивній техніці» на офіційному сайті ФАУ.

3. КУЗОВ АВТОМОБІЛЯ

3.1. КУЗОВ АВТОМОБІЛЯ

Pro. Можливе посилення точок кріплення підвіски, а також вузлів кузова. Заборонено полегшувати чи видаляти несучі частини кузова/лонжеронів/рами.

Club Sport, Club Pro. Кузов повинен бути оригінальним.

3.2. КУЗОВНІ ПАНЕЛІ, ДВЕРІ, КАПОТ, КРИЛА, БАГАЖНИК

Pro. Можлива заміна оригінальних деталей на альтернативні або деталі із іншого матеріалу, але при цьому повинна зберігатися оригінальна форма деталі. Заміна оригінальних дверей на двері з полегшених матеріалів або облегшення конструкції оригінальних дверей можливе тільки при наявності бокового захисту в конструкції каркасу безпеки відповідно до ст.253 МСК ФІА додаток «J».

Club Sport, Club Pro. Дозволено доопрацювання елементів кузова, які знаходяться за колісною базою автомобіля та не є несучою або силовою конструкцією. Кузовні панелі, двері, повинні відповідати оригінальній комплектації автомобіля. Капот, багажник та крила можуть бути замінені на альтернативні або деталі із іншого матеріалу, але при цьому повинна зберігатися оригінальна форма деталі.

Club Sport. Заборонено видалення підсилювача дверей та механізму склопідйомника.

Club Pro. Дозволено видалення механізму склопідйомників задніх дверей, при цьому скло задніх дверей повинно бути надійно зафіксовано в закритому положенні.

Примітка: При наявності каркасу можливе встановлення інших деталей кузова з альтернативних матеріалів.

4. СКЛО

Pro. Заміна лобового скла на альтернативні – заборонена. Лобове скло має бути цілним та не мати тріщин.

Дозволяється заміна бокового скла на прозорий монолітний полікарбонат товщиною не менше 4 мм ($\pm 0,25$ мм) зі зняттям механізму склопідйомача. При цьому скло на дверях повинно бути надійно зафіксовано в закритому положенні. Якість матеріалу має бути підтверджено сертифікатом виробника (постачальника).

Club Sport, Club Pro. Заміна лобового скла на альтернативні – заборонена. Лобове скло має бути цілним та не мати тріщин.

Для автомобілів з каркасом безпеки дозволяється заміна скла, крім лобового на прозорий монолітний полікарбонат товщиною не менше 4 мм ($\pm 0,25$ мм) зі зняттям механізму склопідйомача. При цьому скло на дверях повинно бути надійно зафіксовано в закритому положенні. Якість матеріалу має бути підтверджено сертифікатом виробника (постачальника).

5. ДЗЕРКАЛА

Обов'язкова наявність бокових дзеркал. Можлива заміна оригінальних дзеркал на альтернативні.

6. БУКСИРОВОЧНІ КРЮКИ

Pro. Наявність буксирувальних крюків обов'язкова. Місце кріплення буксирувального крюка повинне бути обов'язково помічене стрілкою яскравого кольору (червоний, помаранчевий, жовтий).

Club Sport, Club Pro. Наявність буксирувальних крюків, вкручених в свої оригінальні місця, не обов'язкова, але рекомендована. Місце кріплення буксирувального крюка повинне бути обов'язково помічене стрілкою яскравого кольору (червоний, помаранчевий, жовтий).

Примітка: комплект стрілок можливо отримати у Промоутера.

7. СИДІННЯ

Pro. Дозволяється видалення всіх сидінь, окрім водійського. Обов'язкове встановлення спортивного сидіння, встановлюються з спортивними ременями безпеки, мінімум 4 точки, установка спортивного сидіння повинна відповідати додатку J п.16 ст.253 МСК ФІА.

Club Sport, Club Pro. Обов'язкова наявність передніх сидінь. Це можуть бути оригінальні сидіння або спортивні. Дозволяється видалення задніх сидінь.

Примітка: Спортивні сидіння встановлюються з спортивними ременями безпеки, мінімум 4 точки, установка спортивного сидіння повинна відповідати додатку J п.16 ст.253 МСК ФІА.

8. ІНТЕР'ЄР

Pro. Можливе видалення обшивки багажника, підлоги, обшивки стелі, карт задніх дверей, кондиціонеру. Обов'язкова наявність торпедо. Торпедо може бути оригінальним або виконано з альтернативного матеріалу: склопластик мінімальною товщиною 2мм або вуглепластик мінімальною товщиною 1мм. При видаленні передніх дверних карт обов'язкова їх заміна на не горючий пластик мінімальною товщиною 2мм або алюміній мінімальною товщиною 0,5мм або вуглепластик з мінімальною товщиною 1мм.

Club Sport, Club Pro, Можливе видалення обшивки багажника, підлоги, обшивки стелі, карт задніх дверей, кондиціонеру. Обов'язкова наявність оригінального торпедо. При видаленні передніх дверних карт обов'язкова їх заміна на не горючий пластик мінімальною товщиною 2мм або алюміній мінімальною товщиною 0,5мм або вуглепластик з мінімальною товщиною 1мм.

Примітка: При наявності каркасу безпеки, у місцях, де шолом водія може контактувати з каркасом безпеки, обов'язкова установка захисних накладок.

9. ДВИГУН

Pro. Дозволено будь-які доопрацювання двигуна та турбіни. Можлива прошивка та заміна ЕБУ на альтернативні.

Club Pro. Дозволено будь-які доопрацювання двигуна з урахуванням обмежень для класу **TS**. Можлива прошивка та заміна ЕБУ на альтернативні.

TS Турбіна згідно заводської комплектації без доопрацювань. Для автомобілів Subaru GT, WRX, STI та Forester дозволене використання оригінальних турбін від Subaru WRX STI різних років та модифікацій. Для автомобілів Mitsubishi Evolution дозволене використання оригінальних турбін від Mitsubishi Evolution різних років та модифікацій. Забороняється доопрацювання чи заміна перепускних клапанів та актуаторів.

Club Sport. Дозволено будь-які доопрацювання двигуна. Можлива заміна оригінального двигуна на двигун з автомобіля іншого виробника та моделі. Можлива прошивка та заміна ЕБУ на альтернативні.

10. ВИХЛОПНА СИСТЕМА

Club Sport, Club Pro, Pro. Допускаються будь-які доопрацювання. Вихлоп має бути розташований за задньою віссю.

11. ОХОЛОДЖЕННЯ

Club Sport, Club Pro, Pro. Можливі будь-які доопрацювання.

12. ВПУСК

Club Sport, Club Pro, Pro. Можливі будь-які доопрацювання.

13. ЗАПАЛЮВАННЯ/ПРОВОДКА

Club Sport, Club Pro, Pro. Можливі будь-які доопрацювання.

14. ПАЛИВНА СИСТЕМА ТА ПАЛИВО

Pro. Допускаються встановлення оригінального або спортивного баку у відповідності технічним листом ФІА, тип палива не обмежений.

Club Sport, Club Pro. Допускаються бензин, дизельне паливо та інші види палива цивільного типу, які доступні у вільному продажу.

Club Sport, Club Pro. Допускаються доопрацювання. Заборонені доопрацювання оригінального баку для пального. Дозволяється встановлення омологованих спортивних баків для пального. Дозволено встановлення противідливної системи у багажному відсіку, система повинна бути встановлена правильно та укомплектована бензостійкими шлангами та фітингами, обов'язкова наявність не горючої перегородки (firewall).

Club Pro. Дозволяється використання систем впорскування будь-якої суміші спирту, газу. За умови встановлення баку із сумішшю згідно норм безпеки із фільтрацію парів суміші на вулицю.

Club Sport. Дозволяється використання високооктанового палива та додавання спеціальних присадок. Заборонено вміст спирту у паливі більш ніж 30%. Забороняється використання систем впорскування будь-якої суміші спирту, газу.

15. ПІДВІСКА

Pro. Допускаються будь-які доопрацювання. Забороняється переносити оригінальні місця кріплення підвіски.

Club Sport, Club Pro. Можлива заміна оригінальних амортизаторів/пружин на альтернативні та підвіску з гвинтовими регулюваннями кліренсу (койловери). Можливе встановлення альтернативних стабілізаторів, розпірок та інших допоміжних елементів підвіски з болтовим кріпленням.

16. ТРАНСМІСІЯ

Pro. Допускаються будь-які доопрацювання.

Club Sport, Club Pro. Заборонено встановлення кулачкової КПП.

17. ЕЛЕКТРИКА

17.1. ОПТИКА

Можлива заміна оригінальної оптики на альтернативну. Обов'язкова наявність сигналів повороту, гальм, габаритів.

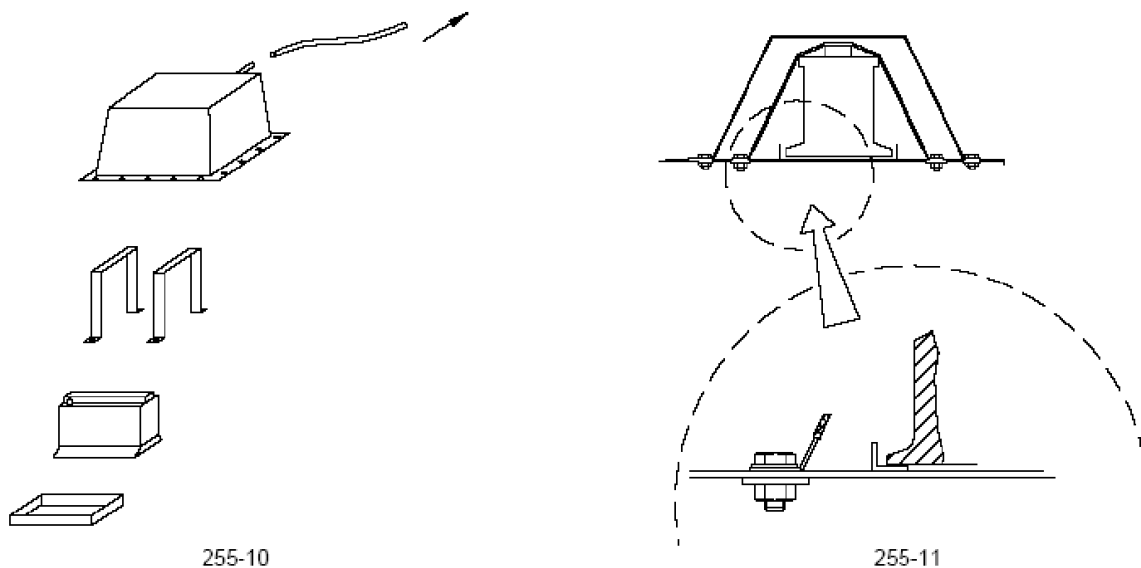
17.2. АККУМУЛЯТОР

Club Sport. Дозволений будь-який акумулятор розміщений у місці передбаченому виробником або в іншому місці із дотриманням правил безпеки FIA (обов'язково пластмасова або алюмінієва кришка акумулятора, зафіксована резиновим або металічним фіксатором).

Club Pro, Pro. Рекомендовано гелійовий акумулятор і вимикач маси, що знаходиться у близькості від водія.

Можливе встановлення акумулятора у місці передбаченому виробником або в іншому місці із дотриманням правил безпеки FIA. (обов'язково пластмасова або алюмінієва кришка акумулятора зафіксована тільки металічним фіксатором).

Схема встановлення акумулятора згідно Ст. 255 ст. 5.8.3, додатку “J” МСК ФІА».



17.3. ПРИБОРНА ПАНЕЛЬ

Можливе встановлення будь-яких інших допоміжних індикаторів.

18. ГАЛЬМІВНА СИСТЕМА

Можлива заміна гальмівних дисків, магістралей, супортів, колодок на альтернативні.

19. КОЛЕСА

19.1. ДИСКИ

Допускається заміна оригінальних дисків на альтернативні.

Примітка: дотримуватися правил відношення ширини диска та гуми встановлених виробником дисків.

19.2. ГУМА

Pro. Дозволена тільки спортивна гума з індексом Treadwear (UTQG) нижче 140, обов'язкове попереднє використання комплектів для прогріву шин.

Club Pro. Дозволена тільки дорожня гума. Гума типу “ралійний слік” заборонена. Обмеження по Treadwear відсутнє.

Всі класи групи Club Sport, окрім S3. Дозволена тільки дорожня гума. Treadwear (UTQG) ≥ 100 .

S3:

Дозволена тільки дорожня гума наступних моделей: Yokohama AD08r/AD08RS, Federal RS-R/RS-RR/RS-PRO, Race GC, Nankang NS-2R STREET TW180, Achilles, Westlake Sport RS, Zestino, Maxxis VR-1, Sailun R01, Primmax, Hankook RS3/RS4, Maxxis RC1 (тільки в розмірі 205/50/R15) або інша дорожня гума з показником Treadwear (UTQG) ≥ 230 .

Для класів **S1, S2, S3** дозволена максимальна ширина 265 мм, також дозволений розмір стандартної заводської гуми.

Для класів **TS, RS, S1Super, S1SuperSport** дозволена максимальна ширина 345 мм, також дозволений розмір стандартної заводської гуми.

20. ВАГА

Контрольне зважування будь-якого автомобіля може проводитись в будь-який момент змагання за рішенням технічного комісара.

Pro: В будь-який момент змагань мінімальна вага авто без водія та повного баку, але з технічними рідинами повинна бути не менше 900 кг. При масі менше 900 кг **необхідне встановлення баласту.**

Club Pro:

RS: В будь-який момент змагань мінімальна вага авто без водія та повного баку, але з технічними рідинами повинна бути не менше 900 кг. При масі менше 900 кг **необхідне встановлення баласту.**

TS: В будь-який момент змагань мінімальна вага авто без водія та повного баку, але з технічними рідинами повинна бути не менше 900 кг. При масі менше 900 кг, автомобіль переходить до класу вище **без необхідності збільшувати вагу авто.**

Club Sport:

S1SuperSport. В будь-який момент змагань мінімальна вага авто повинна бути не менше 1200 кг. (без водія та повного баку, але з технічними рідинами). При масі менше 1200 кг, автомобіль переходить до класу вище **без необхідності збільшувати вагу авто.**

S1Super. В будь-який момент змагань мінімальна вага авто повинна бути не менше 1100 кг. (без водія та повного баку, але з технічними рідинами). При масі менше 1100 кг, автомобіль переходить до класу вище **без необхідності збільшувати вагу авто.**

S1. В будь-який момент змагань мінімальна вага авто повинна бути не менше 1000 кг. (без водія та повного баку, але з технічними рідинами). При масі менше 1000 кг, автомобіль переходить до класу вище **без необхідності збільшувати вагу авто.**

S2. В будь-який момент змагань мінімальна вага авто повинна бути не менше 900 кг. (без водія та повного баку, але з технічними рідинами). При масі менше 900 кг, автомобіль переходить до класу вище **без необхідності збільшувати вагу авто.**

S3. В будь-який момент змагань мінімальна вага авто повинна бути не менше **800** кг. (без водія та повного баку, але з технічними рідинами). При масі менше **800** кг, автомобіль переходить до класу вище **без необхідності збільшувати вагу авто.**