

**ТЕХНІЧНІ ВИМОГИ
ДО АВТОМОБІЛІВ, ЯКІ ДОПУСКАЮТЬСЯ ДО УЧАСТІ У ЗМАГАННЯХ
«Ukrainian Time Attack Cup» 2016 р.**

1. Загальні положення

1.1 До участі у змаганні допускаються серійні легкові автомобілі із закритим або відкритим кузовом, що мають державну реєстрацію, відповідають вимогам Правил Дорожнього Руху та даного Додатку.

1.2. Автомобілі можуть брати участь у змаганні в командному заліку та в таких класах:

Клас	Робочий об'єм двигуна	Електричні автомобілі	Тип приводу
Street	до 1600 куб. см,	130 к.с.	Моно
Touring	до 2300 куб. см.	200 к.с.	Моно
GT	до 8000 куб. см.	362 к.с.	Моно
Production	до 4500 куб. см.	362 к.с.	Повний
Tuning	до 4500 куб. см.	416 к.с.	Повний
SP2	до 8000 куб. см.	-----	Моно
SP4	до 4500 куб. см.	-----	Повний

1.3. Еквівалентний робочий об'єм бензинового двигуна обладнаного системою наддуву або компресором враховується з коефіцієнтом 1.4,

Еквівалентний робочий об'єм бензинового двигуна обладнаного системою багато дросельного впуску враховується з коефіцієнтом 1.2.

Роторні бензинові двигуни враховуються з коефіцієнтом 1.5.

Еквівалентний робочий об'єм дизельного двигуна без системи наддуву враховується з коефіцієнтом 0.83, обладнаного системою наддуву враховується з коефіцієнтом 1.0, обладнаного системою безпосереднього впорскування палива (типу CRDI та ін.) враховується з коефіцієнтом 1.1.

Еквівалентний робочий об'єм двигуна електричних і гібридних автомобілів визначається відповідно таблиці п. 1.2.

1.4. Автомобілі також можуть брати участь в класах «SP 2», «SP 4», як що вони обладнані каркасом та засобам безпеки, відповідно вимогам ст. 253 додатку «J» МСК ФІА, а також серійні автомобілі обладнані каркасом безпеки мінімальної конфігурації, відповідно вимогам параграфу 8.3.2.3 ст. 253 додатку «J» МСК ФІА.

1.5. Електричні або гібридні автомобілі можуть виступати у класах: «Street», «Touring», «GT», «Production», «Tuning». Визначення класу, електричних і гібридних автомобілів, буде вважатися згідно технічних характеристик заводу виробника по двигуну і типу приводу.

1.6. Відповідність автомобілю до класу визначається цим регламентом, або за рішенням Директора змагання (базуючись на висновках технічної інспекції).

1.7. Організатори залишають за собою право аналізу технічного рівню підготовки та оцінки будь яких змін в конструкції автомобіля будь якого класу. Результатом може стати рішення організатора щодо заборони на участь автомобілю у змаганні, або переводу до іншого класу.

2. Двигун

У класах «**Street**», «**Touring**», «**GT**», «**Production**»:

- Кількість опор двигуна не обмежена при збереженні оригінального розташування і кута нахилу двигуна.
- Система охолодження та її елементи: вільні при збереженні принципу і місця розташування радіатора. Дозволяється замінити приводний вентилятор системи охолодження на електричний та навпаки. Дозволяється заміна інтеркулера та масло радіатора на більшої продуктивності, при збереженні місця розташування або сумісністю зі стандартними кузовними елементами (бампер, передня панель кузова та інші).
- Дозволяється модифікація піддону картера, встановлення масляного «акумулятора».
- Діаметр циліндра та хід поршня не обмежені, при збереженні оригінального блоку циліндрів.
- Блок управління двигуном: стандартний. Можлива заміна блока управління двигуном в межах однієї марки та моделі (різних модифікацій) та зміна програмного забезпечення. Місце розташування не регламентовано.
- Система живлення: стандартна. Допускається заміна паливного насоса, форсунок (або жиклерів карбюратора) на більшої продуктивності, при збереженні місця розташування то конструкції системи. Встановлення спортивних баків та зміна розташування трубопроводів заборонена.
- Паливо: Товарні сорти автомобільного бензину з октановим числом не більше 100 (за дослідницьким методом). При використанні в якості палива газової суміші необхідно мати сертифікат на обладнання та роботи по його встановленню, або запис у свідоцтві про реєстрацію транспортного засобу щодо переобладнання.
- Система запалення: вільна.
- Система впуску: стандартна. Допускається заміна штатного повітряного фільтру та впускного патрубку. Діаметр дросельної заслінки та об'єм впускного колектора дозволяється максимальний серед серійно встановлюваних на дану модель авто. Дозволяється встановлення систем зміни фаз газорозподілу (VTEC, VVT-i, MIVEC та інші) тільки на мотори з якими ці системи випускалися серійно. На автомобілях обладнаних турбіною вона повинна відповідати заводській комплектації. Доопрацювання оригінальної турбіни заборонено. Можлива заміна оригінальної турбіни в межах однієї марки та моделі (різних модифікацій та поколінь).
- Система випуску вільна, але повинна бути розташована в місці передбаченому заводом виробником та закінчуватися за задньою віссю. Гучність роботи впускної системи не повинна перевищувати дозволений у ДСТУ 4277:2004, а саме 96 дБ.

У класі «**Tuning**» також дозволяється:

- заміна блока управління двигуном на альтернативний.
 - заміна турбіни (турбін) на альтернативні (при збереженні місця розташування).
 - встановлення системи зрошення інтеркулера, (рідина на водній основі).
 - додавання спеціальних присадок до палива.
 - заміна поршневої групи на неоригінальну, при збереженні оригінального блоку циліндрів.
 - Модифікація піддону картера, встановлення масляного «акумулятора».
 - Встановлення сертифікованої системи впорскування водометанолу.
- У класах «**SP2**» та «**SP4**» також дозволяється:
- Будь-які доопрацювання двигуна. Можлива заміна оригінального двигуна на двигун з автомобіля іншого виробника та моделі.
 - Кількість опор двигуна не обмежена.
 - Діаметр циліндра та хід поршня не обмежені.

-
- Система охолодження та її елементи: вільні.
 - Система живлення: вільна. Допускається заміна паливного насоса на насос іншої конструкції, встановлення спортивних паливних баків (з відповідним сертифікатом) та зміна розташування трубопроводів. Забороняється встановлювати паливний бак в салоні поруч із водієм, при відсутності автоматичної системи пожежогасіння та повного комплекту омологованого екіпірування для пілота.
 - Блок управління двигуном: вільний.
 - Паливо: вільне.
 - Система запалення: вільна.
 - Система впуску: вільна
 - Система впуску вільна, але гучність роботи випускної системи не повинна перевищувати дозволених у ДСТУ 4277:2004, а саме 96 дБ.

3. Трансмсія

У класах «**Street**», «**Touring**», «**GT**», «**Production**», «**Tuning**» дозволяється:

- Передаточні числа КПП і головної передачі – вільні.
- Тип приводу, повинен бути збережений оригінальний.
- Корпус КПП – стандартний, або від аналогічної моделі (тільки серед серійно встановлюваних на конвеєрі).
- Встановлення самоблокуючого диференціалу (черв'ячного типу або дисковий).
- Заміна зчеплення на більш продуктивне.
- Піввісі, вали, шарніри та приводи вільні, але повинні мати штатне розташування передбачене заводом виробником.
- Привід перемикачів КПП не обмежений, але послідовне перемикачів передач (секвентальні КПП) заборонено.
- В заднепривідному та повнопривідному автомобілі заборонено 100-відсоткове блокування диференціалу, як механічного, так і електронного.

У класах «**SP2**» та «**SP4**» також дозволяється:

- Зміна типу приводу;
- Можлива заміна оригінальної КПП на КПП з автомобіля іншого виробника та моделі;
- Встановлення кулачкової кпп з послідовним вибором передач (секвентальна);
- 100-відсоткове блокування диференціалу.

4. Підвіска та кермове управління

У класах «**Street**» та «**Production**» дозволяється:

- Стандартний тип та штатне розташування деталей і вузлів кермового управління (передбачене заводом виробником). Можлива зміна типу підсилювача керма (з гідро на електро, та навпаки) чи встановлення підсилювача додатково. Зміни типу, конструкції або точок кріплення системи кермового управління, дозволена лише при наявності сертифікації, або схвалена виробником.
- Шарніри підвіски, включаючи верхні опори стійок типу «Мак-Ферсон», стандартні та збереженні у оригінальних точках їхньої установки. Дозволяється заміна матеріалу шарнірів на поліуретан, використання шарнірів типу «ШС» заборонено (якщо такі шарніри не встановлюються штатно).
- Амортизатори, пружини, торсіони та ресори – стандартної конструкції, та збереженні у оригінальних точках їхньої установки. Дозволяється використання пружин з іншими характеристиками (довжина, жорсткість), якщо вони відповідають за конструкцію серійним (за умови їх сертифікації до відповідної моделі).
- Установка додаткових реактивних тяг задньої підвіски. Дозволяється заміна тяги «Панара» на «паралелограм Уатта».

- Зняття, зміна оригінальних стабілізаторів поперечної стійкості від аналогічної моделі (тільки серед серійно встановлюваних на конвеєрі). Встановлення додаткових стабілізаторів або іншої конструкції заборонено.

- Регулювання кутів розвалу коліс та кастера в діапазоні дозволеним заводом виробником. Застосування нестандартних болтів або їх доопрацювання в нижніх кріпленнях стійки амортизатора заборонено.

- Забороняється установка додаткових амортизаторів та кронштейнів їхнього кріплення.

У класах **«Touring»**, **«GT»** та **«Tuning»** також дозволяється:

- Стандартний тип та штатне розташування деталей і вузлів кермового управління (передбачене заводом виробником). Можлива зміна типу підсилювача керма (з гідро на електро, та навпаки) чи встановлення підсилювача додатково. Зміни типу, конструкції або точок кріплення системи кермового управління, дозволена лише при наявності сертифікації, або схвалена виробником.

- Шарніри підвіски, включаючи верхні опори стійок типу «Мак-Ферсон», вільні (при збереженні у оригінальних точках їхньої установки). Дозволяється заміна матеріалу шарнірів на поліуретан та використання шарнірів типу «ШС» з регулюванням.

- Амортизатори, пружини, торсіони та ресори – вільні, при збереженні оригінальних точок їхньої установки. Забороняється встановлення спортивних амортизаторів з виносними резервуарами.

- Кронштейни розтяжок вільні. Конструкцію важелів чи підрамника можна підсилювати.

- Зміна, зняття оригінальних і установка додаткових стабілізаторів поперечної стійкості.

- Регулювання кутів розвалу коліс та кастера вільні. Застосування нестандартних болтів в нижніх кріпленнях стійки амортизатора тільки з сертифікацією (ISO).

- Забороняється установка додаткових амортизаторів та кронштейнів їхнього кріплення.

У класах **«SP2»** та **«SP4»** також дозволяється:

- Застосування деталей і вузлів гальм та кермового управління вільне, але повинно мати тип та штатне розташування передбачене заводом виробником. Зміни типу, конструкції або точок кріплення системи кермового управління, дозволена лише при наявності сертифікації, або схвалена виробником.

- Шарніри підвіски, включаючи верхні опори стійок типу «Мак-Ферсон», вільні (при збереженні у оригінальних точках їхньої установки). Дозволяється заміна матеріалу шарнірів на поліуретан та використання шарнірів типу «ШС» з регулюванням.

- Заміна конструкції важелів або підрамника.

- Амортизатори, пружини, торсіони та ресори – вільні, при збереженні оригінальних точок їхньої установки.

- установка додаткових амортизаторів та кронштейнів їхнього кріплення.

5. Тормозна система

У класах **«Street»** та **«Production»** дозволяється:

- Застосування деталей і вузлів гальм стандартне та повинно мати тип та штатне розташування передбачене заводом виробником. Зміни типу, конструкції або точок кріплення системи кермового управління, дозволена лише при наявності сертифікації, або схвалена виробником.

- Використовуватись будь-які гальмівні колодки, які формою і розміром відповідають оригінальним та мають сертифікацію.

- Встановлення неоригінальних гальмівних дисків, за умови що їхні геометричні розміри повністю збігаються з оригінальними. Можлива заміни дисків і супортів на

більшого розміру від аналогічної моделі (тільки серед серійно встановлюваних на конвеєрі).

- Заміна задніх тормозних механізмів барабанного типу на дискові (за умови їх сертифікації до відповідної моделі)

- Перфорація поверхні дисків, але при цьому диск повинний залишатися суцільним.

- Використання збірних дисків забороняється.

У класах **«Touring»**, **«GT»** та **«Tuning»** також дозволяється:

- Застосування деталей і вузлів гальм стандартне та повинно мати тип та штатне розташування передбачене заводом виробником. Зміни типу, конструкції або точок кріплення системи кермового управління, дозволена лише при наявності сертифікації, або схвалена виробником.

- Використовуватись будь-які гальмівні колодки, які формою і розміром відповідають оригінальним та мають сертифікацію.

- Встановлення неоригінальних гальмівних дисків, за умови що їхні геометричні розміри повністю збігаються з оригінальними. Можлива заміни дисків і супортів на більшого розміру від аналогічної моделі (тільки серед серійно встановлюваних на конвеєрі). Можливо використання збірних тормозних дисків (за умови їх сертифікації до відповідної моделі).

- Перфорація поверхні дисків, але при цьому диск повинний залишатися суцільним.

- Використання «гідроручника» при збереженні системи керування виконавчими механізмами. Гідроциліндр та важіль приводу – довільні, за умови, що вони розташовуються на тому ж самому місці, де і оригінальне стояночне гальмо.

- Забороняється змінювати тип та місце розташування регулятора тормозних зусиль та переносити тормозні магістралі до салону.

У класах **«SP2»** та **«SP4»** також дозволяється:

- Застосування деталей і вузлів гальм вільне, але повинно мати тип та штатне розташування передбачене заводом виробником. Зміни типу, конструкції або точок кріплення системи кермового управління, дозволена лише при наявності сертифікації, або схвалена виробником.

- Використання «гідроручника» та зміна системи керування виконавчими механізмами.

- Видалення вакуумного підсилювача з заміною його адаптером.

- Заміна стандартного головного циліндру на «тандем» (за умови їх сертифікації).

- Використання збірних дисків та дисків з неметалічних матеріалів (за умови їх сертифікації).

6. Колеса та шини

У класах **«Street»**, **«Touring»**, **«GT»**, **«Production»** дозволяється:

- Змінювати болти кріплення колеса на шпильки, при цьому кількість та діаметр шпильок не може бути зменшено чи збільшено. В будь-якому випадку шпильки не повинні виступати за площину встановленого комплектного колеса.

- Збільшення посадкового діаметра колісного диска не більше ніж на 2 дюйми, відносно розміру, передбаченого виготовлювачем для даної моделі.

- Застосування проставок коліс, при цьому комплектне колесо не повинне виступати за периметр автомобіля бачений зверху.

- Застосування тільки дорожніх шин, з наявним відповідним маркуванням (E, DOT, Treadwear) та залишком протектора не менше 1.6 мм (згідно ПДР).

- Запасні колеса не обов'язкові, допускається не більше двох та повинні бути надійно зафіксовані.

У класах **«SP2»** та **«SP4»** також дозволяється:

- Змінювати болти кріплення колеса на шпильки, при цьому кількість та діаметр

шпильок може бути збільшено.

- Застосування проставок коліс, при цьому комплектне колесо не повинне виступати за периметр автомобіля бачений зверху.

- Застосування спортивної шини із наявним протектором та шин для кільцевих перегонів (за умови їх сертифікації).

У усіх класах («**Street**», «**Touring**», «**GT**», «**Production**», **SP2**», «**SP4**») забороняється:

- Застосування шин типу «докатка», трейлерних та коліс для сільгосптехніки, та таких, що мають відшарування протектора й ушкодження каркаса.

- Застосування шипів

Таблиця відповідності шин у класах

Клас	Максимальна ширина протектору	Мінімальний показник Treadwear
Street	205 мм	140
Touring	255 мм	140
GT	335 мм	140
Production	255 мм	140
Tuning	255 мм	140
SP2	315 мм	40
SP4	315 мм	40

7. Кузов

У класах «**Street**», «**Touring**», «**GT**», «**Production**» дозволяється:

- Встановлення з'ємних розпірок, закріплених за допомогою інструментів. Дозволяється підсилення будь яких деталей деталями, що повторюють форму тої деталі яку підсилюють і щільно прилягають до неї по всій поверхні.

- Можлива заміна оригінальної оптики на альтернативну. Обов'язкова наявність сигналів повороту, гальм, габаритів.

- Матеріал бамперів та декоративної решітки радіатора може бути змінений при збереженні форми та розмірів, та бути безпечним при контакті з третіми особами.

- Використання термоізолюючих матеріалів в підкапотному просторі.

- Верхня частина комплексного колеса не повинна виходити за кузов

- Зміна місця розташування буксирувального крюка. Місце кріплення повинне бути обов'язково помічене стрілкою яскравого кольору (червоний, помаранчевий, жовтий, білий).

- Заміна оригінальних дзеркал на альтернативні.

- Демонтаж кузовних елементів аеродинаміки (спойлера, декоративних накладок бампера та інших).

У класі «**Tuning**» також дозволяється:

- Зміна матеріалу бамперів, капоту, кришки багажника, крил, декоративної решітки радіатора - при збереженні форми та розмірів, та бути безпечним при контакті з третіми особами.

- Зміна місця розташування буксирувального крюка. Місце кріплення повинне бути обов'язково помічене стрілкою яскравого кольору (червоний, помаранчевий, жовтий, білий).

У класах «**SP2**» та «**SP4**» також дозволяється:

- Можлива заміна скла на полікарбонат з мінімальною товщиною 4 мм. Заміна лобового скла на альтернативні – заборонена.

- Заміна оригінальних дверей на двері з полегшених матеріалів або облеґшення

конструкції оригінальних дверей (можливе тільки при наявності бокового захисту в конструкції каркаса безпеки).

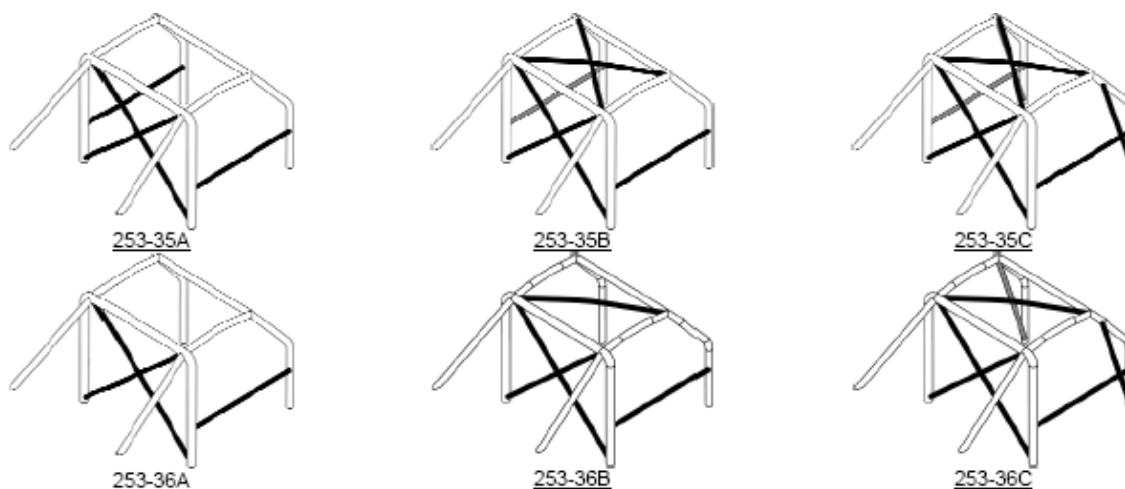
- Використання каркасу безпеки, який має бути безпечним, виготовленим з дозволених матеріалів, та відповідати мінімальним вимогам ст. 253 додатка «J» МСК.

«8.3.2.3 Мінімальна конфігурація каркаса безпеки: ст. 253 додатка «J» МСК.»

Мінімальна конфігурація каркаса безпеки визначається наступною таблицею:

Автомобілі омоологовані	Із другим водієм	Без другого водія
Між 01/01/2002 і 31/12/2004	Малюнок 253-35А	Малюнок 253-36А або симетричний
Між 01/01/2005 і 31/12/2005	Малюнок 253-35В	Малюнок 253-36В або симетричний
від 01/01/2006	Малюнок 253-35С	Малюнок 253-36С або симетричний

Дверні розпірки й підсилювачі даху можуть мати різну конструкцію, у відповідності зі Статтями 253-8.3.2.1.2 і 253-8.3.2.1.3.



8.3.3 Вимоги до матеріалів

Дозволені тільки труби круглого перетину.

Специфікації використуваних труб: Матеріал	Мінімальна сила розтягання	Мінімальні розміри (мм)	застосування
Холоднотягнена, нелегована вуглецева сталь (безшовна труба), що вміщує максимум 0,3% вуглецю	350 N/мм ²	45 X 2,5(1,75" X 0,095") або 50 X 2,0(2,0" X 0,083")	Головна дуга або Поздовжні дуги і їх з'єднання залежно від конструкції
		38 X 2,5(1,5" X 0,095") або 40 X 2,0(1,6" X 0,083")	Поздовжні півдуги і інші елементи каркаса безпеки

Примітка:

Труби повинні бути зігнуті методом холодної гнучкі, і радіус згину по осьовій лінії повинен бути рівний, принаймні, трьом діаметрам труби.

Якщо перетин труби в процесі гнучкі ухвалює овальну форму (сплющується), відношення мінімального до максимального діаметру повинне бути не менш 0,9.

Поверхня труби в місці вигину повинна бути гладкої й однорідної, без складок і тріщин.

Зварений шов повинен повністю оперізувати периметр труби (або контур поверхонь, що

зварюються).

У місцях де можливий контакт частин тіла члена екіпажу з каркасом безпеки, необхідно застосовувати для захисту незаймисті накладки на каркас.

У місцях де можливий контакт захисного шолома члена екіпажу з каркасом безпеки, захисні накладки повинні задовольняти Стандарту ФІА 8857-2001, тип «А».

8. Салон

У класах «**Street**», «**Touring**», «**GT**» та «**Production**» дозволяється:

- Встановлювати стандартні сидіння з іншої моделі автомобіля, за умови збереження оригінальних салазок та кронштейнів кріплення до кузову. Інші варіанти кріплення повинні бути безпечними, що має затвердити Технічний Комісар.

- Встановлювати спортивні передні сидіння типу «ківш» які дозволені ФІА для використання у автомобільному спорті (FIA STANDARD FOR COMPETITION SEATS 8855-1999, 8862-2009, Liste N°12, Liste N°40), та які на думку технічного комісара, знаходяться у справному стані, кронштейни їхнього кріплення відповідають вимогам ст. 253 додатка «J» МСК, та встановлені спортивні багатоточкові ремені безпеки.

- Встановлення в салоні автомобіля захисної дуги з фіксацією за допомогою зварювання або інструменту.

- Застосування накладок до педалей, подовження та зміна форми важелів КПП та ручного гальма.

- Змінювати та не видаляти кожух рульової колонки.

- Вилучати задні сидіння (подушки та спинки) з елементами кріплення. При цьому обов'язкова суцільна негорюча перегородка, що відокремлює салон від паливного баку або двигуна.

- Застосування накладок до педалей, подовження та зміна форми важелів КПП та ручного гальма.

- Змінювати, але не вилучати, матеріал оббивки салону.

- Вилучати оббивку багажника.

- Зміна ручок скло підйомників та встановлення електросклопідйомників. В будь-якому випадку механізми скло підйомників та замикання дверей повинні бути в робочому стані.

- Кермове колесо повинно бути оригінальне закріплене конструктивно заводським способом без перехідників, або сертифіковане з перехідником, та мати замкнуту форму.

- Ручне гальмо може бути обладнане пристроєм миттєвої розфіксації.

У класі «**Tuning**» також дозволяється:

- Вилучати оббивку стелі разом з елементами кріплення.

- Змінювати та вилучати оригінальні підлокітники.

- Змінювати або вилучати кожух рульової колонки.

- Змінювати, але не вилучати, матеріал оббивки салону, в будь-якому випадку не дозволяється демонтаж передніх захисних елементів дверей (двірні карти).

- Вилучати скло підйомники задніх дверей. Механізми скло підйомників та замикання дверей повинні бути в робочому стані.

У класах «**SP2**» та «**SP4**» також дозволяється:

- Участь автомобілів, які мають технічний паспорт спеціального транспортного засобу для автомобільного спорту, виданого ФАУ, обладнанні каркасами безпеки, при умові що засоби безпеки відповідають ст.253 Додатку «J» МСК ФІА.

- Встановлювати спортивні передні сидіння типу "ківш" які мають діючу омологацію ФІА або дія омологації яких закінчилась, але які на думку технічного комісара, знаходяться у справному стані. Кронштейни їхнього кріплення відповідають вимогам «п.16 ст. 253 додатка «J» МСК», та встановлені спортивні багатоточкові ремені безпеки.

9. Електроустаткування

У класах «**Street**», «**Touring**», «**GT**», «**Production**» та «**Tuning**» дозволяється:

- Зміна оригінальних і установка додаткових елементів електроустаткування.
- Встановлення будь-яких інших допоміжних індикаторів на панелі приладів.
- Зміна стартеру, генератора при збереженні їхнього місця розташування та конструкції.

- Будь-який акумулятор розміщений у місці передбаченому виробником.

- Клема «+» АКБ повинна бути закрита діелектричним матеріалом

- Вимикач електрообладнання (маси), що знаходиться у зоні швидкого доступу водія.

Забороняється: демонтаж заводських електричних систем (музикальні, охоронні, навігаційні, системи комфорту і т.д)

У класі «**Tuning**» також дозволяється

- Вилучення оригінальних і установка додаткових елементів електроустаткування.

- Демонтаж заводських електричних систем (музикальні, охоронні, навігаційні, системи комфорту і т.д).

У класах «**SP2**» та «**SP4**» також дозволяється:

- **Обов'язковий** вимикач електрообладнання (маси), що знаходиться у зоні швидкого доступу водія (рекомендується дублюючий вимикач зовні на кузові).

- Зміна місця розташування АКБ. При зміні місця розташування АКБ, її кріплення і безпека повинні відповідати згідно « Ст. 255 ст. 5.8.3, додатку «J» МСК ФІА».

«Ст. 255 ст. 5.8.3, додатку "J" МСК ФІА.»

5.8.3. Акумулятор:

Марка і ємність акумулятора (-ів) вільні.

Кожний акумулятор повинен бути надійно закріплений і закритий щоб уникнути короткого замикання або витоків.

Кількість акумуляторів, установлених виготовлювачем, повинне бути збережене.

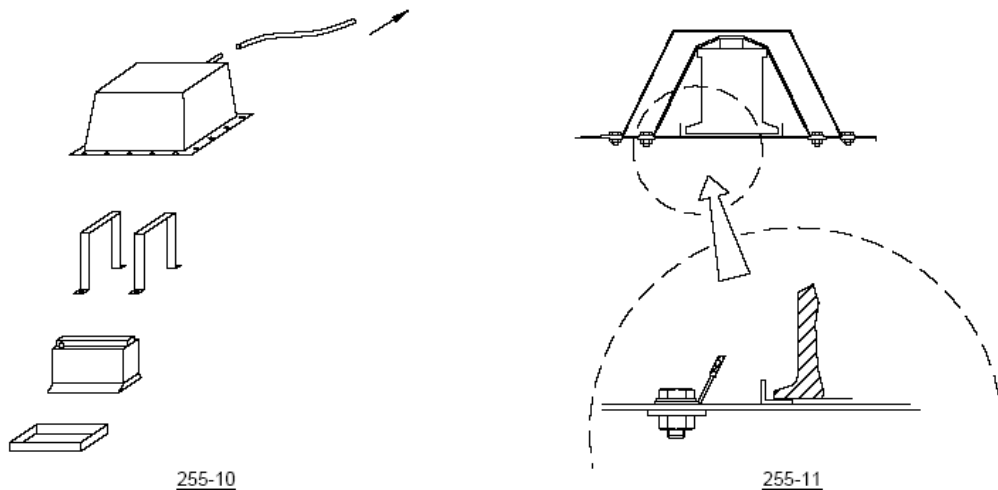
Якщо акумулятор, перенесений з вихідного місця, то його кріплення до кузова повинне бути виконане за допомогою металевого піддона й двох металевих скоб з ізолюючим покриттям, що кріпляться до днища болтами й гайками.

Для цих кріплень, повинні використовуватися болти, діаметром не менш 10 мм, з підсилювальними пластинами під кожним болтом, товщиною не менш 3 мм і площею поверхні не менш 20 см², розташованими зі зворотної сторони кузовної панелі.

Акумулятор утримуючий рідкий електроліт повинен бути закритий пластмасовим коробом, непроникним для рідини, закріпленим незалежно від акумулятора.

Розташування акумулятора вільне, але при розташуванні в салоні, він повинен бути встановлений тільки за передніми сидіннями. У цьому випадку, і за умови, що акумулятор містить рідкий електроліт, захисний короб повинен мати вентиляційні отвори з виходом поза кабіною (див. малюнки 255-10 і 255-11.

Якщо акумулятор, розташований у кабіні - суха батарея, то він повинен бути повністю ізольований діелектричним кожухом.



10. Обладнання безпеки

Кожен автомобіль повинен бути укомплектований:

- Знаком аварійної зупинки.
- Медичною аптечкою.
- Буксирним тросом довжиною від 4-х до 6-ти метрів.

- Вогнегасниками з сумарною масою заряду не менш 2-х кг. Наявність вогнегасника з строком необхідного планового обслуговування, що настав – не допускається. Кріплення вогнегасника повинно знаходитись у швидко доступному місці та бути надійно пристосовано до кузова автомобіля. Для класів «SP2» та «SP4» обов'язкова наявність вогнегасника(ків) загальною масою заряду не менш 4-х кг та рекомендована система пожежогасіння (відповідно до вимог п.7 Ст.253 Додатка «J» до МСК ФІА.).

- Обов'язкові дорожні захисні автомобільні або мотоциклетні шоломи, також які визнані ФІА або що мають сертифікацію ЄС (знак «Е» із цифрою в колі). Дозволяється використання шоломів British Standard Intuition BS 6685 тип А (відповідно до вимог «УСТАТКУВАННЯ І ВИМОГ БЕЗПЕКИ» від 03.03.2010 р).

11. Екіпування

У класах «Street», «Touring», «GT», «Production», «Tuning» рекомендується:

- Застосування ременів безпеки, що складаються з двох плечових і одного поясного ременя та мають що найменше три точки кріплення до кузова. Допускається застосування тільки ременів, що мають сертифікацію ЄС (знак «Е» з цифрою в колі) або ременів, що відповідають стандартам ФІА: 8853 – 1985, 8854 – 1991, 8853 – 1998, 8854 – 1998.

- Застосування комбінезонів із дійсною або простроченою омологацією або комбінезонів для картингу (які відповідають стандарту СІК-ФІА).

- Застосування спортивного взуття, рукавичок, підшоломників та білизни.

У класах «SP2» та «SP4» водій **зобов'язаний** :

- Застосовувати комбінезоні із дійсною або простроченою омологацією або комбінезонів для картингу (які відповідають стандарту СІК-ФІА).

- Застосування спортивного взуття, рукавичок.

- **Рекомендується** застосування підшоломників та білизни.